

**ETAT DU SYSTEME STATISTIQUE  
DANS LES ETATS MEMBRES D'AFRISTAT**

---

**Rapport de synthèse  
de l'enquête réalisée en 1996**



**Cette étude a été réalisée par Monsieur Alain AZOUVI, Consultant, dans le cadre du Programme d'appui à AFRISTAT (« Projet PROSMIC ») financé par l'Union Européenne.**



## SOMMAIRE

	Pages
<b>Préface</b>	<b>I</b>
I. Cadre légal et coordination des SSN	6
II. Statut, tutelle et représentation régionale des INS	9
III. Le personnel statistique des systèmes statistiques nationaux	11
IV. Ressources humaines des INS	11
V. Moyens matériels et financiers des INS (hors informatique)	14
VI. Unité chargée des publications et Documentation	16
VII. Ressources informatiques	17
VIII. La formation professionnelle	18
IX. La production statistique des SSN et ses lacunes	19
Conclusion	21

## PREFACE

La Direction Générale d'AFRISTAT a l'honneur et le plaisir de mettre à la disposition de tous ceux qui s'intéressent au développement de la statistique le rapport de synthèse de l'enquête réalisée en 1996 sur l'état du système statistique dans les Etats membres d'AFRISTAT.

L'enquête avait pour objectif de dresser un état suffisamment complet de la situation et du fonctionnement de la statistique publique dans ces Etats pour permettre l'élaboration ultérieure d'un programme de développement à moyen terme du secteur. Ce programme conçu comme un programme statistique minimum commun dénommé PROSMIC et couvrant la période 2000-2004 est en cours d'examen par les instances compétentes d'AFRISTAT.

Le rapport de synthèse de l'enquête a été rédigé par Monsieur Alain AZOUVI, Consultant, à partir des tableaux préparés par Monsieur Alain BRILLEAU, Expert à AFRISTAT et responsable technique de l'enquête.

Deux versions provisoires ont été soumises en 1997 et 1998 aux Directeurs des Instituts Nationaux de Statistique qui ont proposé des amendements qui ont été pris en compte dans la version finale.

Malgré tous les efforts de la Direction Générale d'AFRISTAT, la présente étude présente encore des imperfections. Toutefois, elle permet d'avoir une bonne connaissance des problèmes auxquels sont confrontés les Instituts Nationaux de Statistique des Etats membres.

Au nom de la Direction Générale d'AFRISTAT, je tiens à remercier tous ceux qui ont rendu possible la présente publication, en particulier les Directeurs des Instituts Nationaux de Statistique et leurs collaborateurs, Messieurs Alain AZOUVI et Alain BRILLEAU et tout le personnel d'AFRISTAT.

Le Directeur Général d'AFRISTAT

Lamine DIOP

A la demande du Comité de direction, la Direction Générale d'Afristat a été chargée d'une étude sur l'état des systèmes statistiques nationaux des pays membres, en prélude à des propositions pour leur développement, matérialisées le moment venu par un Programme Statistique Minimum Commun (Prosmic). Dans un premier temps, une enquête par questionnaire détaillé a été menée, à partir de juillet 1996, auprès des Instituts Nationaux de Statistique<sup>1</sup> des quatorze pays membres.

Le questionnaire était structuré en six grands chapitres :

- A- Description du Système Statistique National (SSN)
- B- Production du SSN
- C- Observations sur le SSN
- D- Projets du SSN pour les cinq prochaines années
- E- Informatique de l'INS
- F- Expériences de l'INS généralisables à d'autres INS

Un questionnaire complémentaire portant sur les conditions salariales dans l'INS, sur la diffusion des publications de l'INS et sur les dernières données statistiques publiées par le SSN a été adressé aux INS durant le quatrième trimestre de 1997. Il a été exploité par AFRISTAT.

A la date de rédaction du présent rapport, treize pays avaient fourni les informations demandées, le Congo étant défaillant. Pour certains pays, les questionnaires ont été complétés à l'occasion de missions effectuées par le personnel d'AFRISTAT.

Pour l'exploitation, les questionnaires ont été recomposés en dix-neuf tableaux synthétiques présentés en annexe

A ces tableaux, quatre autres, pour chaque pays, ont été ajoutés :

- Présentation synthétique de l'INS;
- Organigramme de l'INS ;
- Intervenants autres que l'INS dans le Système Statistique National ;
- Publications du SSN.

Des tableaux complémentaires détaillés, regroupés par pays, ont été remis à chaque INS. Ils sont aussi disponibles au niveau de la Direction Générale d'AFRISTAT.

Le présent rapport est consacré à une analyse synthétique de l'exploitation des questionnaires, laquelle a été réalisée par Afristat<sup>2</sup>. Les éventuelles erreurs ou approximations qui pourraient figurer dans cette synthèse sont de la seule responsabilité du rédacteur.

---

<sup>1</sup> Par souci de simplification et pour éviter les redites, on utilisera indifféremment dans la suite du texte les termes « Institut National de la Statistique » (INS) ou « Direction Nationale de la Statistique » (DS).

<sup>2</sup> Le détail des 19 tableaux pour les treize pays, résultant de cette exploitation, figure en annexe ainsi que les quatre tableaux pour chacun des pays.

## **I- Cadre légal et coordination des SSN**

### **1.1- Législation statistique (annexe tableau 1)**

L'existence d'une loi fondamentale sur la statistique, définissant la structure de la collecte, de la production et de la diffusion des statistiques officielles, est le cas le plus général : sept pays en possèdent une (cinq n'en ont pas : Centrafrique, Comores, Guinée Equatoriale, Tchad, Togo ; le Sénégal n'a pas répondu).

L'ancienneté de la loi est très variable : au Burkina, la dernière loi est très récente, dans trois pays (Cameroun, Mali, Niger), elle date des premières années 1990 ; dans deux autres (Bénin, Gabon), elle a été promulguée avant les années 1980 ; pour la Côte d'Ivoire, elle est antérieure à l'indépendance.

Ce panorama met ainsi en évidence une attention quelque peu lointaine, épisodique et parcellaire des pouvoirs publics à l'égard du cadre réglementaire définissant les conditions d'exercice de la fonction statistique. On peut regretter notamment, que, entraînés depuis le début des années 1980 dans des processus d'ajustement structurel aux conséquences douloureuses en termes d'emploi et de revenu, les gouvernements et les bailleurs de fonds n'aient pas davantage songé à tirer parti des ressources de la Statistique en lui conférant un statut mieux balisé et reconnu. Il est possible à cet égard que les initiatives enregistrées depuis le début des années 1990 aient eu pour objectif de pallier ce handicap.

### **1.2- Coordination du Système Statistique National (annexe tableau 1)**

La seconde partie du tableau 1 en annexe doit se lire en relation avec les informations contenues dans le tableau ci-après relatif aux domaines couverts par des intervenants autres que l'INS dans les systèmes statistiques nationaux des pays membres d'Afristat. Ce tableau met en évidence une organisation des systèmes statistiques nationaux caractérisée par la décentralisation thématique. La décentralisation apparaît comme un trait majeur des SSN.

Cette forme d'organisation a des vertus, parmi lesquelles :

- une plus grande proximité de la source ;
- une plus grande proximité vis-à-vis des utilisateurs ;
- donc une meilleure connaissance des besoins effectifs ;
- et la possibilité de constituer des équipes associant statisticiens et personnels des ministères.

Elle présente aussi, sinon des inconvénients à proprement parler, au moins des risques et contraintes dont il faut avoir pleine conscience ; par exemple :

- risques de doubles emplois et/ou d'incohérences entre les orientations du Service statistique central et les services spécialisés ;
- une proximité plus grande des décideurs politiques qui, si elle permet de mieux apprécier les besoins, est aussi porteuse de risque quant à l'indépendance de la Statistique ;
- la coordination, enfin, a un coût.

Ainsi peut-on dire qu'il n'existe pas *un* modèle qui serait, en soi, meilleur que l'autre. Les trois quarts des pays de la rive sud de la Méditerranée, par exemple, ont un système statistique national centralisé ; au sein de l'Union Européenne, l'Allemagne et les Pays-Bas, notamment, se caractérisent également par un système centralisé ; la France et la Grande-Bretagne, à l'inverse, par un système décentralisé.

Le choix à opérer est finalement politique (au sens large), c'est-à-dire qu'il doit tenir compte, entre autres, des ressources humaines et matérielles disponibles, des capacités et de l'expérience de la coordination, du sens de l'État des agents publics, etc. Si la décentralisation est le choix finalement retenu, la condition sine qua non pour qu'elle produise des résultats satisfaisants est l'existence d'une coordination forte.





Or celle-ci, dans les INS des pays membres d'Afristat, est le plus souvent défailante: si, dans neuf pays, une structure de coordination statistique est prévue et régie par un texte (Comores, Guinée Equatoriale, Tchad et Togo n'en ont pas), dans cinq seulement de ces pays, son fonctionnement est jugé effectif et ce fonctionnement n'est estimé satisfaisant que dans un seul d'entre eux : le Sénégal.

### **1.3- Coordination interne aux INS (annexe tableau 3)**

Si la coordination du système statistique national n'est jugée efficace que dans trois pays, la situation apparaît sensiblement meilleure au sein des INS : une procédure de programmation interne existe en effet dans huit des treize pays répondants (le Burkina, le Gabon, la Guinée Equatoriale et le Togo n'en ont pas ; le Sénégal n'a pas répondu).

Dans la quasi-totalité des cas, cette programmation est annuelle et s'exerce souvent en référence à un schéma directeur<sup>3</sup>. Elle est aussi, le plus souvent, mise en œuvre de manière purement interne : selon les renseignements fournis, seuls trois pays -Bénin, Cameroun, Mali- y associent des partenaires extérieurs.

Au total, il apparaît donc, dans la plupart des pays membres d'Afristat, que la coordination présente les caractéristiques suivantes :

- Insuffisance ou inexistence vis-à-vis du système statistique national dans son ensemble ;
- Insuffisance ou inexistence quant à l'association de partenaires extérieurs à la Statistique, c'est-à-dire des utilisateurs de celle-ci.

---

<sup>3</sup> Il est paradoxal, à cet égard, que la DGSEE gabonaise mentionne l'existence d'un tel schéma mais que celui-ci ne se traduise pas en une procédure de programmation des travaux.

**Domaines couverts par des intervenants autres que l'INS  
dans les systèmes statistiques nationaux des pays membres d'Afristat**

	Béni n	Burkina Faso	Came- roun	Centra- - frique	Comores	Côte d'Ivoir e	Gabon	Guinée Equat..	Mali	Niger	Sénégal	Tchad	Toç
Monnaie	X	X	X	X	X	X	X	X	X	X		X	X
Education	X	X	X	X	X	X	X	X	X	X		X	X
Santé	X	X	X	X	X	X	X	X	X	X		X	X
Agriculture	X	X	X	X		X	X	X	X	X	X	X	X
Commerce ext./ Douanes	X	X		X	X	X	X		X	X			
Emploi	X	X		X		X			X			X	
Transports	X			X		X			X	X		X	
Conjoncture / Modélisation	X		X			X	X	X				X	
Elevage	X		X					X		X	X	X	
Environnement/ Habitat	X					X				X			
Industrie									X		X		
Pêche			X				X	X			X	X	
Tourisme			X			X				X			
Recensement de population			X										
Justice			X										
Mines	X			X			X	X					
Commerce intérieur						X							
Etat-civil										X			
Travail	X										X		
Consommation alimentaire	X												
Sports	X												

## **II- Statut, tutelle et représentation régionale des INS (annexe tableau 2)**

### **2.1- Statut**

La quasi-totalité des organismes statistiques centraux des pays membres d'Afristat ont le statut d'une administration centrale ; trois d'entre eux sont établissement public (Bénin, Comores) ou société d'Etat (Côte d'Ivoire), ce qui, en matière budgétaire, leur confère une plus grande souplesse et davantage d'autonomie.

Mais, là encore, il faut se garder de croire que tel dispositif administratif serait en soi meilleur que tel autre. Pour une Direction de la Statistique, outre la fiabilité des chiffres qu'elle fournit, comptent au premier chef, l'indépendance et le secret. Or, les exemples européen et méditerranéen montrent, à ces points de vue, que la question du statut ne doit pas être montée en épingle. In fine, c'est dans l'histoire de l'administration publique de chaque pays, dans les luttes toujours recommencées de l'institution statistique pour que soit respectée sa déontologie, bien davantage que dans tel ou tel statut particulier, que réside la crédibilité -toujours fragile, toujours à conquérir- des organismes statistiques nationaux.

### **2.2- Tutelle**

La question de la tutelle, en revanche, offre probablement davantage matière à débats. À l'origine des indépendances, la volonté politique des gouvernements africains de sortir leurs pays du sous-développement les a amenés à privilégier une forme de volontarisme économique qui s'est matérialisée, en particulier, par la grande importance accordée aux ministères de la Planification (quelle qu'ait été, par ailleurs, la dénomination exacte qu'ils ont reçue). Dans cette optique, la Statistique était considérée d'abord comme un outil devant éclairer les décisions de développement gouvernementales, c'est-à-dire les orientations du Plan; d'où la tutelle de celui-ci sur celle-là.

Aujourd'hui, où la libéralisation des économies, jointe à la mondialisation des échanges, bat en brèche la planification, les tutelles de la Statistique deviennent plus diversifiées : dans huit des treize pays membres d'Afristat sous revue, c'est toujours le Plan qui l'exerce ; mais dans les cinq autres (Burkina, Cameroun, Centrafrique, Niger, Sénégal), elle est confiée au ministère de l'Économie et des Finances, associé ou non au Plan.

### **2.3- Représentation régionale**

On a vu plus haut que la décentralisation fonctionnelle était la règle pour les pays membres d'Afristat. Il en va majoritairement de même en matière de décentralisation géographique puisque celle-ci concerne dix des treize pays répondants.

Mais cette orientation devient moins évidente dès lors que l'on retient le critère d'une décentralisation *significative*, mesurée à la fois par le nombre d'antennes géographiques et les effectifs moyens par antenne. Alors, on peut estimer que deux pays seulement -Côte d'Ivoire et Mali- disposent d'effectifs suffisants (une dizaine d'agents par antenne) pour bâtir une statistique au niveau régional ; cinq autres -Bénin, Cameroun, Guinée Equatoriale, Niger et Togo- ne sont pas complètement démunis (quatre à six agents par antenne), mais il n'est pas certain malgré tout que la masse critique d'effectifs y soit atteinte<sup>4</sup>.

---

<sup>4</sup> Le Bénin et le Mali sont des cas particuliers dans la zone, où le personnel des antennes statistiques régionales est regroupé avec le personnel du Plan sans qu'il soit possible de les distinguer.

### **III- Le personnel statistique des systèmes statistiques nationaux (annexe tableau 4)**

En 1996, la "zone Afristat" compte un effectif de statisticiens de l'ordre de 2000 personnes<sup>5</sup>. En moyenne, pour les treize pays, on compte donc 2,3 statisticiens pour 100 000 habitants<sup>6</sup>, la fourchette allant de 1,5 au Burkina à 8 au Gabon et 8,8 en Guinée Equatoriale.

Six pays ont un ratio inférieur ou égal à 2 : Sénégal (1,4), Burkina Faso (1,5), Cameroun (1,7), Mali, Niger et Tchad (1,8 chacun). Sept sont au-dessus de la moyenne : Comores (2,5), Centrafrique (2,7), Côte d'Ivoire (3,2), Togo (3,7), Bénin (4,1), Gabon (8) et Guinée Equatoriale (8,8).

A titre de comparaison, la moyenne européenne (moyenne des Douze) en 1991<sup>7</sup> était de 1,5 statisticien pour 10 000 habitants, la fourchette s'étageant de 0,9 (Royaume-Uni) à 2,2/2,4 (Allemagne, Danemark, Luxembourg) ; la France était à 1,7, les Pays-Bas à 2,0.

Il apparaît donc que, à l'aune de leurs ressources budgétaires, les pays membres d'Afristat ne "maltraitent" pas leur Statistique ; ils lui consacrent en effet des effectifs relatifs près de dix fois inférieurs à ceux de l'Europe, alors que leurs budgets per capita sont loin d'atteindre cette proportion. Mais il apparaît aussi que ces budgets sont insuffisants pour faire vivre, dans *chaque* pays, une fonction statistique complète, convenablement structurée et organisée.

### **IV- Ressources humaines des INS (annexe tableaux 5 et 6)**

Le détail de l'information sur les ressources humaines de l'ensemble des SSN n'a pas été fourni par les INS. Les réflexions qui suivent ne concernent donc que ces derniers.

#### **4.1- Proportion de titulaires**

La règle la plus générale est une proportion très élevée de titulaires ; elle est supérieure ou égale à 90 % dans neuf pays sur treize. Font notamment exception le Cameroun, où la part des non titulaires atteint 29,2 %, la Centrafrique (21,1 %) et la Côte d'Ivoire (34,7 %).

#### **4.2- Proportion d'experts non nationaux**

Le temps est maintenant révolu où les Directions de la Statistique avaient besoin, pour fonctionner, d'experts étrangers en nombre relativement important. Aujourd'hui, sur les treize pays étudiés, cinq n'en ont plus du tout, sept n'en ont qu'un seul et un, la Côte d'Ivoire, en a trois.

#### **4.3- Part de l'encadrement (cadres A et cadres B)**

Le trait saillant de l'analyse de la distribution des effectifs selon la catégorie professionnelle est une très forte surreprésentation des cadres dans la population statistique totale. A cette tendance lourde, seuls trois INS font exception : la Côte d'Ivoire, la Guinée Equatoriale et le Togo, où les parts de l'encadrement sont respectivement de 14,4 %, 13,0 % et 18,9 % pour les cadres A.

---

<sup>5</sup> 1988 exactement pour les treize pays ayant répondu (au Sénégal et au Gabon, l'information relative aux effectifs du SSN hors Direction de la Statistique n'a pas été communiquée).

<sup>6</sup> Source pour la population : UNESCO, annuaire statistique 1996.

<sup>7</sup> Source : Stateco n°85, décembre 1996.

A l'autre extrême, le Sénégal compte 65,3 % de cadres A (ce pourcentage inclut les fonctionnaires du corps des adjoints techniques de la statistique qui a été supprimé en 1977), les Comores, 53,8 % de A, et le Cameroun, 50,4 %. Dans dix pays sur treize, la proportion de cadres A et B est supérieure ou égale à 50 %, le maximum étant atteint au Gabon avec 82 %<sup>8</sup>.

Ce constat est important. S'il est évidemment hors de question de "regretter" le haut niveau moyen de formation des statisticiens des pays membres d'Afristat, il faut néanmoins constater que, de par cette formation même et de par leurs fonctions, ces agents ne sont pas d'abord orientés ni, parfois, enclins, à réaliser des travaux de terrain. Se pose alors aux INS une double question :

- Comment les y inciter ?
- Comment rééquilibrer les structures de qualifications de telle sorte qu'elles reflètent de manière plus appropriée l'éventail des tâches auxquelles un INS doit se consacrer ?

**Nota :** Le tableau 5 met encore en évidence, au titre de la composition même de la catégorie "cadre A", une présence relativement forte des démographes et, surtout, dans plusieurs pays (Burkina Faso, Cameroun, Centrafrique, Togo), l'absence d'informaticiens de haut niveau, probablement attirés par les salaires plus rémunérateurs du secteur privé. (Il serait alors intéressant de connaître quelles dispositions, salariales ou autres, ont été mises en place par les pays qui sont parvenus à conserver ces informaticiens au sein de leur système statistique).

#### **4.4- Evolution des effectifs du personnel des INS -organismes centraux- (annexe tableau 6)**

Toujours au titre des ressources humaines, la question a également été posée de l'évolution quantitative, sur quinze ans, des effectifs des INS (personnel total et cadres A). Malheureusement, peu nombreux sont les Instituts qui ont pu fournir l'ensemble de l'information demandée<sup>9</sup>. Sont dans ce cas ceux du Bénin, de Centrafrique, du Gabon, du Mali, du Togo et, pour une période plus brève, du Cameroun et de Guinée Equatoriale.

Là où l'information est disponible, on constate une tendance générale à la baisse des effectifs des cadres A et des effectifs globaux, baisse liée à la crise économique, aux contraintes des programmes d'ajustement structurel et aux départs vers d'autres secteurs plus rémunérateurs. C'est le cas au Bénin (effectif total divisé par 1,4 en quinze ans), au Cameroun (effectifs divisés par 3 en dix ans ; cadres A en diminution de 25 %), au Mali (effectif total divisé par 2 en quinze ans ; cadres A en diminution de 60 %), au Togo (respectivement, division par 1,6 en quinze ans et diminution de 30 %, celle-ci en fait acquise dès 1985). Par contre, pour certains pays (Centrafrique, Gabon, Guinée Equatoriale) où les effectifs de cadres A étaient très faibles jusqu'au début des années 1980, on constate une augmentation lente mais régulière du nombre de cadres A et d'Ingénieurs Statisticiens Economistes (ISE) en particulier.

---

<sup>8</sup> A titre de comparaison, on rappellera que dans l'Europe des Douze (cf. source citée), la proportion de cadres A varie entre de 6 % (Belgique) à 31 % (Grèce). L'Allemagne et le Royaume-Uni sont à 14 %, les Pays-Bas à 16%, la France à 20 %, etc.

<sup>9</sup> Lacune qui pointe une orientation de réforme nécessaire : une gestion plus précise et plus rapprochée, par chaque INS, de ses ressources humaines et matérielles.

## **V- Moyens matériels et financiers des INS (hors informatique ; annexe tableaux 7 à 9)**

### **5.1- Crédits de fonctionnement et conditions salariales du personnel des INS**

Il est difficile de commenter la première partie du tableau 7, dans la mesure où l'on ne sait pas bien ce que recouvre, dans chaque cas, la notion de crédits de fonctionnement (pour le Bénin et la Côte d'Ivoire, par exemple, les rémunérations du personnel y sont explicitement incluses).

Telle que l'information est ici fournie, trois tendances peuvent être relevées quant à l'évolution de 1990 (lorsque l'information est fournie) à 1996 :

- Augmentation au Burkina Faso, au Cameroun et, spectaculaire, en Côte d'Ivoire;
- Stabilité approximative au Bénin, au Tchad, au Togo ;
- Diminution en République Centrafricaine (de 40 %), au Sénégal (de 45 %) et, catastrophique, au Niger (division par 10).

***Nota*** : On rappelle ici, à titre indicatif, que le poids des dépenses statistiques en proportion du PIB pour les Douze de la CEE, en 1989-91 varie entre 0,019 et 0,090 % :

Le tableau 8 montre, pour les INS ayant fourni l'ensemble de l'information demandée, les écarts de rémunération entre les pays : en début de carrière, de 1 à 5,3 pour un ISE entre le Mali et le Gabon et de 1 à 5,8 pour un agent technique entre la Guinée Equatoriale et le Gabon. Dans seulement trois pays (Côte d'Ivoire, Gabon et Togo), un ingénieur des travaux statistiques (ITS) débute sa carrière avec une rémunération mensuelle supérieure à 100 000 Francs CFA. D'une manière générale, les salaires des statisticiens de Côte d'Ivoire et du Gabon sont largement supérieurs à ceux des autres pays.

Si on compare avec le SMIG mensuel, les statisticiens du Sénégal sont défavorisés par rapport à leurs collègues des autres INS aussi bien en début qu'en fin de carrière et quelle que soit leur catégorie. Pour les autres pays, un ISE gagne en fin de carrière entre 7 à 10 fois le SMIG et jusqu'à plus de 13 fois en Côte d'Ivoire et au Togo tandis qu'un ITS gagne en fin de carrière entre 6 à 8 fois le SMIG et jusqu'à 11 fois en Côte d'Ivoire.

L'évolution des rémunérations des statisticiens entre le début et la fin de leur carrière est variable selon les pays. Pour un ISE, dans la majorité des pays, il gagne environ deux fois plus en fin de carrière mais près de trois fois plus au Bénin, en Centrafrique, en Côte d'Ivoire et au Mali. Pour un adjoint technique, les variations sont moindres : entre 1,6 et 2,3 pour tous les pays à l'exception du Mali (2,8) où les rémunérations de début de carrière sont les plus faibles.

### **5.2- Locaux**

En règle générale, la disponibilité de locaux en nombre suffisant (l'information manque pour en apprécier la taille) n'apparaît pas comme un problème majeur pour les INS des pays membres d'Afristat (on peut toutefois s'étonner que la Direction de la Statistique des Comores et la DSCN du Cameroun ne disposent pas de salle de réunion) : 2,1 personnes par bureau en moyenne, les mieux dotées étant les Comores, le Togo et le Gabon, où chaque bureau accueille 1,2 à 1,5 agent. Si, par ailleurs, dans la plupart des autres pays, la moyenne est de l'ordre de 2, il faut noter les situations relativement désavantagées du Bénin (3,5 agents par bureau), du Burkina Faso (3,6) et de la Centrafrique (5).

### **5.3- Moyens de déplacement**

L'importance des moyens de déplacement dont disposent en propre les INS est un indicateur assez pertinent du degré d'autonomie dont ils jouissent dans la définition de leurs priorités de travail.

A cet égard, la situation des INS des pays membres d'Afristat est contrastée et, globalement,

ne peut être considérée comme satisfaisante. Si, en effet, la moitié d'entre eux environ maintient un équilibre entre les véhicules achetés par l'Etat et ceux acquis dans le cadre de projets, la situation est en revanche très déséquilibrée pour l'autre moitié, surtout Bénin, Cameroun, Togo et, à un degré moindre, Niger et Tchad.

La dépendance à l'égard du financement étranger est ici clairement la conséquence de l'insuffisance du financement consacré par les pouvoirs publics à la Statistique de leur pays. L'INS de Côte d'Ivoire, contre-exemple extrême, est au contraire très bien pourvu.

#### **5.4- Moyens de communication et de reprographie**

A l'inverse des bureaux, ces moyens sont l'un des talons d'Achille de la Statistique des pays membres d'Afristat. Pour le téléphone, par exemple, alors que la nécessité d'échanges entre pays se fait toujours plus pressante, la majorité d'entre eux ne dispose pas de ligne internationale, et deux Directions, même (aux Comores et au Tchad), sont privées de ligne nationale.

Rapporté au nombre de lignes téléphoniques, nationales et sur la capitale, les effectifs d'agents de chaque Institut ou Direction sont presque toujours très élevés : dans deux pays, la Côte d'Ivoire et la Guinée Equatoriale, le nombre d'agents par ligne est inférieur à 10 ; il est compris entre 10 et 15 au Bénin, au Cameroun, au Mali, au Niger, au Sénégal ; il se situe non loin de 20 au Burkina et en Centrafrique ; il est de près de 30 au Tchad et au Togo, dépasse 50 au Gabon. Quant au courrier électronique, il n'existe actuellement que dans deux pays, la Côte d'Ivoire et le Mali. La télécopie, enfin, est absente de sept Instituts sur treize.

Les photocopieurs, en revanche, sont, semble-t-il, toujours présents mais l'information manque souvent sur leur âge et leur capacité, si bien qu'il est difficile de tirer des conclusions quant à leur opérationnalité. Il apparaît néanmoins qu'ils sont partout considérés comme un outil de travail indispensable, statut dont ne bénéficie pas encore la relation téléphonique.



## **VI- Unité chargée des publications et Documentation (annexe tableau 10)**

Un organisme statistique "existe", dans l'esprit du public, si les travaux qu'il effectue font l'objet de publications régulières. Il doit également avoir une part de sa notoriété à la possibilité laissée aux utilisateurs de consulter sa documentation. Sous ces deux aspects, la situation des INS des pays membres d'Afristat n'est pas satisfaisante.

### **6.1- Unité « Publications »**

Il existe le plus souvent une Unité, propre à chaque instance statistique, chargée des publications ; font seuls exception à la règle les Comores, la Guinée Equatoriale, le Mali et le Tchad. Mais son fonctionnement n'est jugé satisfaisant que dans trois pays : Cameroun, Centrafrique, Gabon. Notons à ce propos que le degré de satisfaction enregistré n'est pas une fonction directe des effectifs affectés à cette tâche : 3 à 4 personnes suffisent dans les pays que l'on vient de citer, alors que la présence de 11 agents en Côte d'Ivoire et de 18 au Togo ne permet pas de conclure à l'existence d'un service satisfaisant.

### **6.2- Documentation**

Quant au Centre de documentation, il en existe partout (sauf aux Comores) et son fonctionnement est jugé un peu plus souvent satisfaisant que celui de l'Unité « Publications ». Mais on peut regretter que ce soient presque uniquement les documents des organismes internationaux qui sont reçus régulièrement (dans dix pays), alors que la réception des documents nationaux n'est régulière que dans quatre cas (Guinée Equatoriale, Niger, Sénégal, Togo), et celle des autres pays africains, dans un seul (Gabon)<sup>10</sup>.

---

<sup>10</sup> Il n'est évidemment pas "regrettable" que la documentation internationale soit régulièrement reçue. Il est en revanche regrettable qu'elle soit pour ainsi dire la seule à l'être.

## VII- Ressources informatiques

Dans l'ensemble, on peut dire que les ressources informatiques -matériels et logiciels- apparaissent en général suffisants et de bon niveau. On veut signifier par là que, si lacunes il peut y avoir en matière informatique, elles sont moindres la plupart du temps que pour les autres domaines jusqu'à présent passés en revue.

### 7.1- Matériels informatiques (annexe tableau 11)

Un premier constat s'impose à la lecture du tableau 11 : le taux d'équipement est relativement satisfaisant, sensiblement plus, par exemple, qu'en matière de téléphone : rapporté aux effectifs, on compte en moyenne un micro-ordinateur pour 3,3 agents et cette distribution est assez homogène : le pays le mieux doté est le Burkina Faso (1,8 agents par micro), le moins bien la Centrafrique (6,0 agents).

Il faut noter toutefois que dans la quasi-totalité des INS, les équipements informatiques ont été acquis dans le cadre de projets financés par des bailleurs de fonds extérieurs, en particulier à l'occasion des recensements de la population.

Un second enseignement du tableau concerne la modernité des parcs informatiques : Sénégal mis à part, les pays apparaissent plutôt en phase avec le progrès technique, le Togo étant le plus avancé. Les systèmes à base de processeurs 386 et 486 sont les plus répandus, mais l'on compte également un nombre significatif de Pentium.

### 7.2- Logiciels (annexe tableau 12)

Le même constat semble prévaloir pour ce qui concerne les logiciels<sup>11</sup> : qu'il s'agisse de traitement de textes, de tableur, de gestionnaire de fichiers, de logiciels graphiques, d'analyse statistique ou de traitement d'enquêtes, la gamme des possibles est globalement bien représentée<sup>12</sup>.

Il est vrai que les logiciels plus spécifiques (de séries temporelles, de modélisation, ou encore gestionnaire de projets) sont beaucoup moins répandus. Mais il n'est probablement pas mauvais que des institutions dont les moyens sont limités les consacrent aux traitements les plus usités, évitant ainsi une déperdition relative de leurs ressources humaines et financières.

Reste encore à mesurer, mais sur ce point le tableau ne fournit pas d'indications, le degré de diffusion et de maîtrise par les agents, dans chaque Direction, de ces divers outils informatiques.

---

<sup>11</sup> La restriction "semble prévaloir" tient au fait que le tableau 11 ne fournit pas d'information sur la version du logiciel utilisée.

<sup>12</sup> Toutefois la Statistique togolaise est peut-être un peu moins bien dotée que ses consœurs.

### **VIII- La formation professionnelle (annexe tableau 13)**

Les agents qui ont suivi une formation de base supérieure, on l'a vu plus haut, sont surreprésentés dans la plupart des INS des pays membres d'Afristat. En revanche, ce n'est qu'une attention réduite qui est portée à la formation en cours d'activité.

Le tableau 13 met ainsi en évidence que cette formation, certes non négligeable, ne répond pas en général à une véritable orientation stratégique. En témoigne, par exemple, le fait que quatre INS seulement sur treize font état de l'existence d'un *programme* de formation interne ; autre indicateur, le nombre de ces formations, d'organisation pourtant plus facile et moins coûteuse, est sensiblement inférieur à celui des formations externes. De même, on constate que cinq pays n'ont organisé, au cours des trois dernières années, aucune formation interne ; mais quatre d'entre eux ont, en revanche, fait usage des formations externes qui leur étaient proposées.

Ces dernières, plus élevées en nombre, accueillent au total, comme on peut s'y attendre, moins de participants que les formations internes mais pour des durées supérieures. Elles se répartissent également de manière plus homogène entre les INS : si, dans la période, deux de ceux-ci (Bénin et Côte d'Ivoire) n'y ont pas du tout eu recours, pour tous les autres le nombre de manifestations est compris entre 3 et 7, et le nombre d'agents formés entre 5 et 15 (à l'exception du Sénégal : 37).

Il est intéressant, enfin, de rapporter les mois/hommes de formation (sur trois années) aux effectifs de chaque INS. Le Bénin apparaît alors comme le pays où la formation (uniquement interne) a été la plus développée. Viennent ensuite le Mali, puis le Tchad et les Comores. Pour les autres INS, on constate que peu d'efforts ont été faits pour la formation des agents.

## **IX- La production statistique des SSN et ses lacunes (annexe tableaux 14 à 19)**

La production des SSN au cours des cinq dernières années se présente comme assez contrastée :

- la couverture, par les treize INS répondants, est correcte en matière de commerce extérieur et de travaux de synthèse (même si, pour ces derniers, seule une minorité de pays se consacrent à la Prévision). Elle est bonne également pour tous les domaines liés aux ménages (avec toutefois une lacune relative en matière d'emploi, traité par seulement la moitié des SSN). Les prix de détail, les statistiques de la santé, celles de l'éducation sont les domaines où l'information est la plus dense.

- du côté des entreprises, la couverture est moins satisfaisante. Les données comptables sont en général bien ou assez bien suivies, mais l'information sur la production, l'emploi, le secteur informel n'émane que de sept INS sur treize, et la situation est encore moins bonne pour les salaires et, surtout, les prix à la production.

- en matière agricole enfin, l'information semble convenable pour ce qui a trait à la production de l'agriculture stricto sensu ; elle est en revanche lacunaire en matière d'élevage et de pêche.

Par ailleurs, le tableau 19 détaille, domaine par domaine, les lacunes des statistiques nationales telles qu'elles sont perçues par les principaux acteurs de leur mise en forme. On est ainsi amené à nuancer, parfois fortement, la perception "quantitative" qui précède ; par exemple :

### **a) Là où la couverture est satisfaisante :**

- Dans six pays, le champ d'observation des prix à la consommation est jugé insuffisant ;
- Pour le commerce extérieur, au problème de champ s'ajoute celui de la qualité des données ;
- En matière de comptes nationaux, les délais sont jugés le handicap majeur ;
- Même appréciation pour la balance des paiements (quoique à un degré moindre) ;
- En matière démographique, c'est l'analyse des recensements qui apparaît comme le point le plus faible ;
- Quant aux statistiques de santé (produites par 11 SSN sur 13), la qualité des données est jugée sujette à caution dans quatre cas.

### **b) Là où la couverture est moins favorable :**

- Les statistiques de production (du secteur moderne, du commerce, des services) souffrent de limites de champ.

La production d'un Institut National de Statistique s'apprécie par la quantité et la qualité de ses publications. Les commentaires qui suivent ne portent ni sur le contenu ni sur la qualité des publications mentionnées par les INS mais seulement sur leur existence, leur périodicité et leurs délais de parution.

Pratiquement les treize pays qui ont répondu à l'enquête comptent parmi leurs publications permanentes une note mensuelle sur l'évolution des prix à la consommation (à parution régulière dans la quasi totalité des pays), un annuaire statistique, les comptes nationaux et les statistiques du commerce extérieur. Les délais de publication restent encore très longs (tableaux 15 et 16) particulièrement pour les comptes nationaux où le retard peut être de deux à quatre ans ou plus. Ces délais peuvent être encore plus longs pour les grosses opérations statistiques comme les recensements de la population ou les enquêtes auprès des ménages.

Les tableaux 17 et 18 montrent la diffusion très limitée des publications des INS à l'exception de la Côte d'Ivoire. Pour les pays ayant répondu, le nombre de publications différentes en 1996 varie entre deux (Niger, Togo) et vingt quatre (Côte d'Ivoire). Le tirage pour une publication est généralement faible (200 au maximum pour l'ensemble des INS à l'exception de la Côte d'Ivoire) et les ventes sont très limitées. Pour les huit INS ayant donné l'information, le chiffre d'affaires annuel est inférieur à 200 000

Francs CFA à l'exception du Sénégal (près de 900 000 Francs CFA) et de la Côte d'Ivoire (plus de 900 000 Francs CFA) et ces recettes très limitées ne sont pas toujours disponibles pour les INS.

## Conclusion

Le bilan que l'on vient de dresser de la situation des systèmes statistiques des pays membres d'Afristat peut ne pas sembler très original. On connaît de longue date les difficultés auxquelles ils sont confrontés : ressources financières insuffisantes (et souvent en diminution du fait de l'ajustement structurel), fuite des compétences, attirées par de plus hauts salaires hors de la Fonction publique, reconnaissance insuffisante de l'apport de la Statistique, etc.

Tel quel cependant, la dimension comparée qui est la sienne permet de préciser la connaissance générale et diffuse que l'on a déjà des difficultés rencontrées par les statisticiens africains. A cet égard, il nous semble utile d'insister sur trois enseignements de notre panorama :

1- Au sein de la communauté qui se retrouve en Afristat, il n'existe pas de système statistique national qui serait en tout domaine plus performant que les autres. La position relative des pays varie avec le thème considéré. Toutefois les situations générales sont très contrastées si l'on se réfère aux productions et publications statistiques des différents pays

2- L'insuffisance des moyens humains, matériels et financiers est évidente et ces moyens ont tendance à diminuer de manière parfois importante. Les situations matérielles des INS sont cependant très contrastées : du point de vue des ressources mobilisables, il y a une très grande distance entre, par exemple, les statistiques ivoirienne et nigérienne. Il est important de bien avoir présente à l'esprit cette inégalité de situations, car elle ne devra pas être sans conséquences lors de la définition et de la mise en œuvre du futur Programme Statistique Minimum Commun (PROSMIC) : s'alignera-t-on sur les capacités de réponses du système le moins bien doté ? Des appuis, financiers et/ou humains, des plus riches vers les moins bien pourvus, sont-ils envisageables ? Afristat devra-t-il accorder davantage d'attention et de ressources à ces derniers ? Ces questions sont posées.

3- Enfin, si le goulet d'étranglement majeur est bien celui des ressources en général, il est clair aussi que des carences organisationnelles existent -en termes de programmation, ou d'organisation de la statistique régionale, ou de fonctionnement des services de diffusion, etc.-, dont la résolution ne passe pas forcément par une augmentation des dotations. Il s'agit ici bien plutôt de la volonté politique de construire un système statistique, avec ce que le terme implique de coordination nécessaire et de définition de priorités.

# **ANNEXES**

**Tableau 1 CADRE LEGAL ET COORDINATION DES SYSTEMES STATISTIQUES NATIONAUX**

	Législation statistique		Coordination du système statistique national			
	existence d'une loi fondamentale	date de la loi	Existence Structure	Existence texte la régissant	Fonctionnement effectif	Fonctionnement S : satisfaisant NS : non satisfaisant
<b>BENIN</b>	oui	16/10/1973	oui	oui	non	NS
<b>BURKINA</b>	oui	08/11/1996	oui	oui	oui	NS
<b>CAMEROUN</b>	oui	16/12/1991	oui	oui	oui	NS
<b>CENTRAFRIQUE</b>	non		oui	oui	oui	NS
<b>COMORES</b>	non		non			
<b>COTE D'IVOIRE</b>	oui	07/06/1951	oui	oui	non	NS
<b>GABON</b>	oui	06/04/1971	oui	oui	non	NS
<b>GUINEE EQUATORIALE</b>	non		non			
<b>MALI</b>	oui	29/06/1991	oui	oui	oui	NS
<b>NIGER</b>	oui	30/03/1993	oui	oui	non	NS
<b>SENEGAL</b>	nd		oui	nd	oui	S
<b>TCHAD</b>	non		non			
<b>TOGO</b>	non		non			



**Tableau 2 STATUT, TUTELLE ET REPRESENTATION REGIONALE DES INS**

	<b>Statut</b>	<b>Tutelle</b>	<b>Personnel INS organisme central</b>	<b>Nombre antennes régionales</b>	<b>Personnel antennes Régionales</b>
<b>BENIN</b>	Etablissement public	Plan, Restructuration économique et promotion de l'emploi	78	6	20
<b>BURKINA</b>	Administration centrale	Economie et finances	93	-	-
<b>CAMEROUN</b>	Administration centrale	Economie et finances	86	10	40
<b>CENTRAFRIQUE</b>	Administration centrale	Economie, plan et coopération internationale	46	-	-
<b>COMORES</b>	Etablissement public	Plan et développement	13	1	2
<b>COTE D'IVOIRE</b>	Société d'Etat	Plan et développement industriel	246	10	83
<b>GABON</b>	Administration centrale	Planification	104	-	-
<b>GUINEE EQUATORIALE</b>	Administration centrale	Plan et développement économique	19	1	4
<b>MALI</b>	Administration centrale	Plan	58	9	98
<b>NIGER</b>	Administration centrale	Economie, finances et plan	97	10	58
<b>SENEGAL</b>	Administration centrale	Economie, finances et plan	98	9	19
<b>TCHAD</b>	Administration centrale	Plan et coopération	55	2	4
<b>TOGO</b>	Administration centrale	Plan	72	4	23

**Tableau 3 COORDINATION DES INSTITUTS NATIONAUX DE LA STATISTIQUE**

	Coordination de l'Institut National de la Statistique					
	Existence procédure programmation	Type de programmation	Association d'autres partenaires	Existence d'une tutelle	Existence schéma directeur	Projet changement de statut
<b>BENIN</b>	oui	annuelle	oui	non	non	oui
<b>BURKINA</b>	non			non	non	non
<b>CAMEROUN</b>	oui	annuelle	oui	oui	non	oui
<b>CENTRAFRIQUE</b>	oui	annuelle	non	non	non	non
<b>COMORES</b>	oui	annuelle	non	non	non	non
<b>COTE D'IVOIRE</b>	oui	annuelle	non	oui	oui	oui
<b>GABON</b>	non			non	oui	non
<b>GUINEE EQUATORIALE</b>	non			non	non	non
<b>MALI</b>	oui	annuelle	oui	oui	non	non
<b>NIGER</b>	oui	annuelle	non	non	non	oui
<b>SENEGAL</b>	nd	nd	nd	nd	nd	nd
<b>TCHAD</b>	oui	pluriannuelle	non	non	oui	non
<b>TOGO</b>	non				non	non

**Tableau 4 LE PERSONNEL STATISTIQUE DU SYSTEME STATISTIQUE NATIONAL**

	Institut National de la Statistique organisme central		Institut National de la Statistique antennes régionales		Service statistique Ministère Agriculture, Elevage		Service statistique Ministère Education		Service statistique Min. Industrie, Mines, Energie, T. P., Météo.		Service statistique Ministère Santé		Service statistique Ministère et Office emploi		Direction des Etudes et Prévisions et autres dir. Ministère des finances		Services statistiques autres ministères		Service statistique Direction Douane, Commerce ext.		Service statistique Banque Centrale		Service statistique Prévoyance sociale		Direction du recensement		Ensemble autres intervenants du système statistique national		Ensemble intervenants du système statistique national	
	Pers	Cad	Pers	Cad	Pers	Cad	Pers	Cad	Pers	Cad	Pers	Cad	Pers	Cad	Pers	Cad	Pers	Cad	Pers	Cad	Pers	Cad	Pers	Cad	Pers	Cad	Pers	Cad	Pers	Cad
<b>BENIN</b>	78	30	20	0	30	4	12	3	10	2	18	4	8	2	10	3	6	2	5	0	10	1	6	0			115	21	213	51
<b>BURKINA</b>	93	38	-	-	23	5	12	0	9	0	3	0	4	0					2	2	5	2					58	9	151	47
<b>CAMEROUN</b>	86	62	40	10	nd	5	7	2			10	1			51	11	3	1			3	1			20	8	94	29	220	101
<b>CENTRAFRIQUE</b>	58	39	-	-	1	1	2	2	1	1	5	4	6	6	3	3			2	2	0	0			9	9	29	28	87	67
<b>COMORES</b>	13	4	2	0			nd	1			nd	1							nd	0	nd	0					nd	2	15	6
<b>COTE D'IVOIRE</b>	246	57	83	8	19	1	9	2			40	6	6	1	nd	6			39	8			8	5			121	29	450	94
<b>GABON</b>	104	31	-	-																							nd	nd	nd	nd
<b>GUINEE EQUATORIALE</b>	19	3	4	1	2	0	1	1	2	0	2	1			3	0	3	1									13	3	36	7
<b>MALI</b>	58	20	98	3	nd	9	13	2	5	0	15	0	nd	2				nd	0	nd	1					33	14	189	37	
<b>NIGER</b>	97	23	58	1	nd	5	5	1			nd	0	3				4	0	nd	2	nd	3				12	11	167	35	
<b>SENEGAL</b>	98	66	19	0																							nd	nd	nd	nd
<b>TCHAD</b>	55	25	4	0	nd	4	2	0	1	nd	13	2	18	0	17	1					nd	1				51	8	110	33	
<b>TOGO</b>	72	15	23	3	36	4	5	2			12	2									nd	6					53	14	148	32

**Tableau 5 RESSOURCES HUMAINES DES INS (organismes centraux) SELON LA CATEGORIE PROFESSIONNELLE**

	Ingénieur Statisticien Economiste	Ingénieur des Travaux statistiques	Démographe	Informaticien	Autres cadres A	Salarié catégorie B	Salarié catégorie C	Salarié catégorie D et autres	Total titulaires	Non titulaires	Experts non nationaux	Cadres nationaux non sur budget	ENSEMBLE
<b>BENIN</b>	12	7	6	2	3	14	6	28	78	9	-	-	87
<b>BURKINA</b>	7	20	8	-	3	22	27	6	93	-	1	-	94
<b>CAMEROUN</b>	14	33	15	-	-	17	7	-	86	36	1	-	123
<b>CENTRAFRIQUE</b>	3	14	6	-	16	5	2	12	58	19	-	13	90
<b>COMORES</b>	1	3	-	1	2	-	6	-	13	-	-	-	13
<b>COTE D'IVOIRE</b>	3	29	6	12	7	88	67	34	246	137	3	9	395
<b>GABON</b>	-	11	6	3	11	55	18	-	104	-	1	-	105
<b>GUINEE EQUATORIALE (1)</b>	-	1	1	-	1	7	8	1	19	3	1	-	23
<b>MALI</b>	2	8	8	2	-	19	17	2	58	-	1	-	59
<b>NIGER</b>	2	17	1	1	2	44	14	16	97	-	1	-	98
<b>SENEGAL</b>	4	53	5	2	2	-	21	11	98	-	-	3	101
<b>TCHAD</b>	1	10	6	1	7	15	8	7	55	2	1	2	60
<b>TOGO (1)</b>	-	9	5	-	4	18	14	45	95	-	-	-	95

(1) Le personnel des antennes régionales est compris.

**Tableau 6 EVOLUTION DES EFFECTIFS DU PERSONNEL DES INS (organismes centraux)**

	Ensemble personnel				Ensemble Cadres A				Cadres ISE			
	1980	1985	1990	1996	1980	1985	1990	1996	1980	1985	1990	1996
<b>BENIN</b>	125	142	123	78	24	26	29	30	6	7	9	12
<b>BURKINA</b>	nd	nd	nd	93	nd	nd	nd	38	nd	nd	nd	7
<b>CAMEROUN (1)</b>	nd	388	191	122	nd	88	67	66	nd	21	16	14
<b>CENTRAFRIQUE</b>	15	24	34	58	nd	nd	nd	39	0	1	2	3
<b>COMORES</b>	nd	nd	12	13	nd	nd	5	6	nd	nd	1	1
<b>COTE D'IVOIRE</b>	nd	nd	nd	246	nd	nd	nd	57	nd	nd	nd	3
<b>GABON</b>	51	71	77	104	10	24	30	31	0	0	0	0
<b>GUINEE EQUATORIALE</b>	nd	16	20	22	nd	0	7	3	0	0	0	0
<b>MALI</b>	116	92	75	58	49	40	31	20	10	8	6	3
<b>NIGER</b>	nd	nd	nd	97	nd	nd	nd	23	nd	nd	nd	2
<b>SENEGAL</b>	nd	nd	nd	98	nd	nd	51	66	nd	nd	6	4
<b>TCHAD</b>	nd	nd	36	55	nd	nd	21	25	nd	nd	3	1
<b>TOGO (2)</b>	154	126	100	95	26	18	19	18	0	2	0	0

(1) Y compris les contractuels

(2) Y compris le personnel des antennes régionales

**Tableau 7 MOYENS MATERIELS ET FINANCIERS DES INSTITUTS NATIONAUX DE LA STATISTIQUE**

	Crédits de fonctionnement Budget national (en MFCFA)			Les locaux						Les moyens de déplacement			
	1990	1995	1996	Nb de bureaux	Sup. bureaux (en m2)	Salle de réunion		Salle informatique		Véhicules		Motocyclettes	
						existence	Nb places	existence	Nb micros	INS	Projets	INS	Projets
<b>BENIN (1)</b>	115.3	117.4	128.5	25	1165	oui	50	oui	25	0	5	0	9
<b>BURKINA</b>	nd	48.0	60.0	26	nd	oui	40	oui	4	7	8	89	4
<b>CAMEROUN</b>	40.0	60.0	60.0	61	960	non		oui	6	0	6	0	0
<b>CENTRAFRIQUE</b>	nd	15.0	8.7	18	nd	oui	45	oui	1	1	12	15	nd
<b>COMORES</b>	nd	nd	nd	10	nd	non		oui	12	nd	nd	nd	nd
<b>COTE D'IVOIRE (1)</b>	nd	1029. 0	1802. 8	167	nd	oui	30	non		39	19	499	0
<b>GABON</b>	nd	nd	22.7	72	413	oui	60	oui	39	5	5	0	0
<b>GUINEE EQUATORIALE</b>	0.7	0.7	2.9	12	nd	oui	10	oui	7	0	1	0	0
<b>MALI</b>	nd	nd	nd	30	350	oui	30	oui	40	8	4	10	30
<b>NIGER</b>	32.0	3.0	3.0	49	917	oui	nd	oui	nd	12	11	1	41
<b>SENEGAL</b>	28.6	16.9	16.3	48	nd	oui	60	oui	60	8	16	3	2
<b>TCHAD</b>	nd	8.6	8.6	29	nd	oui	25	oui	19	0	11	9	0
<b>TOGO</b>	19.1	17.0	17.0	78	nd	oui	100	non		1	9	0	80

(1) Les crédits de fonctionnement de l'INS comprennent les rémunérations du personnel.

**TABLEAU 8 : CONDITIONS SALARIALES DANS LES INSTITUTS NATIONAUX DE STATISTIQUE EN 1996**

<b>Rémunération mensuelle de base (en FCFA)</b>		Bénin	Burkina	Came- roun	Centra- frique	Côte d'Ivoire	Gabon	Guinée Equat.	Mali	Niger	Sénégal	Tchad	Togo
Ingénieur statisticien économiste	Début de carriè re	81 812	87 945	86 332	93 810	181 944	220 000		58 590	91 086	80 598	115 000	126 700
	Fin de carriè re	240 625	222 083	154 287	247 624	477 127	436 000		169 260	178 600	153 096	210 000	244 661
Ingénieur des travaux statistiques	Début de carriè re	65 450	78 173	81 142	93 810	165 404	152 000	44 506	58 590	79 179	45 526	85 000	104 855
	Fin de carriè re	163 625	170 560	134 242	215 072	402 059	292 000	51 460	169 260	160 144	124 648	180 000	183 496
Adjoint technique de la statistique	Début de carriè re	53 900	62 183	61 939	76 650	128 505	116 000	33 240	41 143	68 761		75 000	65 534
	Fin de carriè re	123 200	125 255	97 838	161 304	287 549	206 000	42 796	114 575	143 475		138 000	152 913
Agent technique de la statistique	Début de carriè re	38 500	48 858	45 157	68 750	90 336	90 800	21 717	26 040	45 245	42 015	46 000	52 427
	Fin de carriè re	88 550	95 493	66 627	142 064	145 047	150 000	31 977	65 100	103 290	63 840	88 000	91 748

<b>Rémunération mensuelle de base en nombre de SMIG</b>		Bénin	Burkina	Came- roun	Centra- frique	Côte d'Ivoire	Gabon	Guinée Equat.	Mali	Niger	Sénégal	Tchad	Togo
Ingénieur statisticien économiste	Début de carriè re	3.5	3.5	3.7	3.5	5.0	5.0		2.8	4.8	2.2	4.5	7.0
	Fin de carriè re	10.2	8.9	6.6	9.3	13.0	9.9		8.1	9.4	4.2	8.3	13.6
Ingénieur des travaux statistiques	Début de carriè re	2.8	3.1	3.5	3.5	4.5	3.5		2.8	4.2	1.2	3.3	5.8
	Fin de carriè re	6.9	6.8	5.7	8.1	11.0	6.6		8.1	8.4	3.4	7.1	10.2
Adjoint technique de la statistique	Début de carriè re	2.3	2.5	2.6	2.9	3.5	2.6		2.0	3.6		2.9	3.6
	Fin de carriè re	5.2	5.0	4.2	6.1	7.9	4.7		5.5	7.6		5.4	8.5
Agent technique de la statistique	Début de carriè re	1.6	2.0	1.9	2.6	2.5	2.1		1.2	2.4	1.1	1.8	2.9
	Fin de carriè re	3.8	3.8	2.8	5.4	4.0	3.4		3.1	5.4	1.7	3.5	5.1

**Tableau 9 MOYENS MATERIELS DES INS : MOYENS DE COMMUNICATION ET DE REPROGRAPHIE**

	Les moyens de communication							Les moyens de reprographie	
	Téléphone				Télécopie		Courrier	Nombre de photocopieurs	Capacité mensuelle
	Nb lignes internationales	Nb lignes nationales	Nb lignes capitale	Nb postes	existence	nombre	électronique		
							existence		
<b>BENIN</b>	0	4	4	12	non		non	5	25000
<b>BURKINA</b>	2	2	2	27	oui	2	non	4	nd
<b>CAMEROUN</b>	0	8	0	20	oui	1	non	2	1000
<b>CENTRAFRIQUE</b>	0	2	2	11	non		non	3	1400
<b>COMORES</b>	0	0	0	0	non		non	nd	nd
<b>COTE D'IVOIRE</b>	1	50	0	nd	oui	3	oui	3	90000
<b>GABON</b>	0	1	1	45	non		non	6	13700
<b>GUINEE EQUATORIALE</b>	2	0	1	3	non		non	1	nd
<b>MALI</b>	1	4	0	16	oui	2	oui	3	10000
<b>NIGER</b>	1	0	9	11	oui	1	non	3	72000
<b>SENEGAL</b>	0	7	0	48	oui	2	non	6	nd
<b>TCHAD</b>	0	0	2	7	non		non	2	nd
<b>TOGO</b>	1	3	0	4	non		non	1	nd



**Tableau 10 MOYENS MATERIELS DES INS : UNITE CHARGEE DES PUBLICATIONS ET DOCUMENTATION**

	Unité chargée des publications			Centre de documentation						
	Existence	Fonctionnement S. : satisfaisant NS : non satisf.	Moyens humains	Existence	Fonctionnement S. : satisfaisant NS : non satisf.	Moyens humains	Nombre de documents	Réception des documents		
								nationaux	autres pays africains	organisations internat.
<b>BENIN</b>	oui	NS	3 pers.	oui	NS	1 pers.	2000	Irrégulière	Irrégulière	Régulière
<b>BURKINA *</b>	oui	NS	1 pers.	oui	NS	2 pers.	5000	Irrégulière	Irrégulière	Régulière
<b>CAMEROUN</b>	oui	S	4 pers.	oui	NS	2 pers.	2300	Irrégulière	Irrégulière	Régulière
<b>CENTRAFRIQUE *</b>	oui	S	3 pers.	oui	S	3 pers.	5000	Irrégulière	Irrégulière	Régulière
<b>COMORES</b>	non			non			nd	Irrégulière	Jamais	Irrégulière
<b>COTE D'IVOIRE</b>	oui	NS	11 pers.	oui	NS	2 pers.	nd	Irrégulière	Irrégulière	Régulière
<b>GABON</b>	oui	S	3 pers.	oui	S	5 pers.	5969	Irrégulière	Régulière	Régulière
<b>GUINEE EQUATORIALE</b>	non			oui	NS	1 pers.	99	Régulière	Irrégulière	Régulière
<b>MALI</b>	non			oui	S	2 pers.	1200	Irrégulière	Irrégulière	Irrégulière
<b>NIGER *</b>	oui	NS	3 pers.	oui	S	3 pers.	3000	Régulière	Irrégulière	Irrégulière
<b>SENEGAL</b>	oui	NS	2 pers.	oui	S	1 pers.	500	Régulière	Irrégulière	Régulière
<b>TCHAD</b>	non			oui	NS	1 pers.	884	Irrégulière	Irrégulière	Régulière
<b>TOGO</b>	oui	NS	18 pers.	oui	NS	1 pers.	nd	Régulière	Irrégulière	Régulière

\* La même unité est chargée de la documentation et des publications de l'INS.

**Tableau 11 LE MATERIEL INFORMATIQUE DES INSTITUTS STATISTIQUES NATIONAUX**

	Microordinateurs PC				Macintosh		Mini-ordinateurs		Gros système	
	80386 et -	80486	Pentium	Portables	de bureau	portables	type de système	nombre d'écrans	type de système	nombre d'écrans
<b>BENIN</b>	12	11	1	1	-	-	-	-	-	-
<b>BURKINA</b>	10	29	6	7	-	-	-	-	-	-
<b>CAMEROUN</b>	6	20	3	1	-	-	-	-	-	-
<b>CENTRAFRIQUE</b>	1	0	6	-	-	-	-	-	-	-
<b>COMORES</b>	2	2	1	1	-	-	-	-	-	-
<b>COTE D'IVOIRE</b>	-	80	5	3	-	-	-	-	-	-
<b>GABON</b>	8	10	8	-	-	-	nd	nd	-	-
<b>GUINEE EQUATORIALE</b>	3	4	1	-	-	1	-	-	-	-
<b>MALI</b>	5	12	8	4	-	-	GCOS-4	14	-	-
<b>NIGER</b>	13	8	9	3	-	-	-	-	-	-
<b>SENEGAL</b>	15	13	-	2	-	-	-	-	-	-
<b>TCHAD</b>	4	12	2	1	-	-	-	-	-	-
<b>TOGO</b>	-	16	25	-	-	-	-	-	-	-

**Tableau 12 LES LOGICIELS UTILISES DANS LES INSTITUTS NATIONAUX DE LA STATISTIQUE**

	Traitement de texte	Tableur	Gestionnaire de fichiers	Graphismes	Analyse statistique
<b>BENIN</b>	Wordperfect, Winword	Lotus, Excel, Quattro-Pro	Dbase, Clipper, Access, Foxpro	Lotus, Excel, Harvard Graphic, Hpg	SPSS, Ariel, Fisopera, TSP, Gams
<b>BURKINA</b>	Word, Wordperfect	Lotus, Excel	Dbase	Excel, Harvard Graphic	SPSS
<b>CAMEROUN</b>	Wordperfect, Winword	Lotus, Excel	Dbase, Epi-Info	Lotus	SPSS
<b>CENTRAFRIQUE</b>	Word, Wordperfect, Winword	Lotus, Excel	Dbase, Rode PC, Access	Lotus, Excel, Harvard Graphic	SPSS, Ariel, ISSA, IMPS
<b>COMORES</b>	Wordperfect, Winword	Lotus, Excel	Dbase	Lotus, Excel, Harvard Graphic	SPSS
<b>COTE D'IVOIRE</b>	Word, Wordperfect, Winword	Excel	Dbase, Rode PC, Clipper	Excel, Harvard Graphic	SAS, Ariel, Stata
<b>GABON</b>	Word, Winword	Excel	Dbase	Excel, Harvard Graphic, Popmap	SPSS, Ariel, EDSTAT
<b>GUINEE EQU.</b>	Word, Wordperfect, Winword	Lotus, Excel	Dbase, Paradox	Lotus, Excel	-
<b>MALI</b>	Word, Wordperfect, Winword	Lotus, Excel	Dbase	Lotus, Excel	SPSS
<b>NIGER</b>	Word, Wordperfect, Winword	Lotus, Excel, Quattro-Pro	Dbase4, Rode PC	Lotus, Excel, Harvard Graphic, Popmap	SPSS, Ariel, IMPS, ISSA
<b>SENEGAL</b>	Word, Wordperfect, Winword	Lotus, Excel, Quattro-Pro	Dbase, Clipper, Sycero	Lotus, Excel, Harvard Graphic, Chart	SPSS, Ariel, Stata, ISSA
<b>TCHAD</b>	Wordperfect, Winword, MS Work	Lotus, Excel	Dbase	Lotus, Excel, Hpg	SPSS
<b>TOGO</b>	Wordperfect, Winword	Lotus, Excel	-	-	Ariel

**Tableau 13 LES LOGICIELS UTILISES DANS LES INSTITUTS NATIONAUX DE LA STATISTIQUE (suite)**

	Traitement d'enquêtes	Séries temporelles	Modélisation	Gestionnaire de projet	Langage spécifique	Publications	Autres logiciels
<b>BENIN</b>	Ariel, IMPS, ISSA, SYSTAT	TSP	GAMS	-	-	-	
<b>BURKINA</b>	Trace, IMPS, ISSA	SPSS	Presto	Project	Cobol	CORREL	
<b>CAMEROUN</b>	IMPS, Epi-info	SPSS	Tablo	-	-	-	ERETES
<b>CENTRAFRIQUE</b>	Trace, Ariel, IMPS, ISSA, Epi-info	SPSS	Tablo	-	-	-	ERETES, Eurotrace, Tristent, Progress
<b>COMORES</b>	IMPS	-	-	-	-	-	
<b>COTE D'IVOIRE</b>	Trace, Ariel, IMPS, ISSA, Epi-Info	-	-	-	-	Page Maker, Flow	
<b>GABON</b>	Ariel, IMPS	-	-	-	Turbo-pascal	Page Maker, MS-Publisher	
<b>GUINEE EQUATORIALE</b>	IMPS	-	-	-	-	-	
<b>MALI</b>	Ariel, SPSS, IMPS	-	-	-	-	-	
<b>NIGER</b>	Ariel, Trace, IMPS	-	-	-	-	Page Maker, Publisher	
<b>SENEGAL</b>	SPSS, Ariel, Stata, ISSA, IMPS	SPSS	Tablo	Project	Cobol	Flow	Novell, EPI6, Easeval, Edit, PE2, Windows
<b>TCHAD</b>	IMPS	SPSS	-	-	-	-	
<b>TOGO</b>	Ariel	-	-	-	-	-	

**Tableau 14 FORMATION PROFESSIONNELLE DURANT LES TROIS DERNIERES ANNEES DANS LES INSTITUTS NATIONAUX DE LA STATISTIQUE**

	Formation interne					Formation externe			
	existence d'un programme	nombre de formations	nombre de participants	nombre de mois / hommes	domaines	nombre de formations	nombre de participants	nombre de mois / hommes	domaines
<b>BENIN</b>	oui	5	92	455	Formation agents techniques, Informatique	2	4	12	Traitement enquêtes et Statistiques sociales au Centre de recyclage de Munich
<b>BURKINA</b>	non	0				3	15	30	Informatique, formations au Centre de recyclage de Munich, formations à l'IIAP
<b>CAMEROUN</b>	non	2	25	11	Informatique, Statistiques sociales	7	15	22	Informatique, Statistiques sociales, Comptabilité bancaire, Démographie, Traitement d'enquêtes, Statistiques pour ajustement structurel
<b>CENTRAFRIQUE</b>	oui				Formation adjoints techniques, ITS, ISE	7	9	8	Informatique, enquêtes ménages, comptabilité nationale, documentation
<b>COMORES</b>	non	1	15	4	Statistiques du commerce extérieur	4	5	9	Statistiques microéconomiques, statistiques sociales, Commerce extérieur, Analyse conjoncturelle
<b>COTE D'IVOIRE</b>	oui	9	113	30	Sondages, Comptabilité nationale, Management, Enquêtes, Informatique, Conduite et analyse de projets, Organisation service et gestion du temps	0			
<b>GABON</b>	non					4	7	22	Statistiques pour ajustement structurel, statistiques sociales, comptabilité nationale, démographie
<b>GUINEE EQUAT.</b>	non	0				0			
<b>MALI</b>	oui	7	560	64	Séminaires de diffusion résultats d'enquête, journées de la statistique et de l'informatique	4	11	53	Formations au Centre de recyclage de Munich, à l'ENSEA, au COFEB
<b>NIGER</b>	non	0				3	10	13	Informatique, Statistiques sociales, Traitement d'enquêtes,
<b>SENEGAL</b>	non	nd	nd	nd	Informatique	3	37	18	Informatique, formations au Centre de recyclage de Munich
<b>TCHAD</b>	oui	3	48	48	Informatique, Démographie	6	8	14	Comptabilité nationale, Statistiques sociales, Traitement d'enquêtes, Informatique

<b>TOGO</b>	non	0				3	6	11	Statistiques pour ajustement structurel, Statistiques sociales, Comptabilité nationale
-------------	-----	---	--	--	--	---	---	----	--

**Tableau 15 LA PRODUCTION DES SYSTEMES STATISTIQUES NATIONAUX DES CINQ DERNIERES ANNEES**

DOMAINE STATISTIQUE		Bénin	Burkina	Came- roun	Centra- frique	Comores	Côte d'Ivoire	Gabon	Guinée Equat.	Mali	Niger	Sénégal	Tchad	Togo
<b>Travaux de production</b>														
<b>.. auprès des ménages</b>														
Les prix	détail	oui	oui	oui	oui	oui	oui	oui	oui	oui	oui	oui	oui	oui
	gros				oui									
La consommation des ménages	alimentaire (y/c nutrit.)	oui	oui		oui			oui		oui	oui		oui	
	budget/consommation	oui	oui	oui	oui	oui	oui	oui		oui	oui	oui		oui
Les revenus et les salaires			oui	oui	oui					oui		oui		
Conditions de vie des ménages		oui	oui	oui	oui		oui			oui	oui	oui	oui	
L'emploi			oui	oui	oui		oui			oui		oui		
La démographie	recensement de la pop.	oui			oui	oui	oui	oui	oui	oui	oui	oui	oui	
	indicateurs démograph.	oui		oui	oui	oui	oui		oui	oui	oui	oui	oui	
	état civil		oui		oui		oui		oui	oui	oui			oui
La santé		oui	oui	oui	oui	oui	oui	oui	oui	oui	oui	oui	oui	oui
L'éducation		oui	oui	oui	oui	oui	oui	oui	oui	oui		oui	oui	oui
<b>.. auprès des entreprises</b>														
La production		oui	oui	oui	oui		oui		oui	oui	oui			
Les prix	à la production	oui	oui								oui		oui	
	à l'importation		oui										oui	
Les salaires		oui			oui		oui	oui	oui	oui			oui	
L'emploi		oui	oui		oui		oui	oui	oui				oui	
Les données comptables des entreprises	du sect. moderne (prod.)	oui	oui	oui	oui		oui	oui	oui	oui	oui	oui	oui	
	du sect. artisanal (prod.)		oui					oui		oui	oui		oui	
	du secteur du commerce	oui	oui	oui	oui		oui	oui	oui	oui	oui		oui	
	du secteur des services	oui	oui		oui		oui	oui	oui	oui	oui		oui	
Le secteur informel		oui	oui	oui	oui			oui		oui	oui			
La conjoncture des entreprises			oui	oui	oui		oui	oui		oui	oui	oui		
La démographie des entreprises		oui	oui					oui	oui			oui		
<b>.. Statistiques agricoles</b>														
Agriculture	production	oui	oui	oui			oui			oui	oui		oui	oui
	unités de production			oui									oui	
	suivi des marchés		oui	oui						oui	oui		oui	oui
Elevage	production	oui	oui		oui		oui			oui			oui	
	unités de production												oui	
	suivi des marchés		oui							oui	oui		oui	
Pêche	production	oui		oui			oui	oui	oui		oui		oui	
	unités de production			oui									oui	
Forêts		oui		oui	oui		oui	oui	oui		oui		oui	

**Tableau 15 LA PRODUCTION DES SYSTEMES STATISTIQUES NATIONAUX DES CINQ DERNIERES ANNEES**

DOMAINE STATISTIQUE		Bénin	Burkina	Came- roun	Centra- frique	Comores	Côte d'Ivoire	Gabon oui	Guinée Equat.	Mali	Niger	Sénégal	Tchad oui	Togo
	unités de production													
<b>.. Commerce extérieur</b>														
Les valeurs		oui	oui	oui	oui	oui	oui	oui	oui	oui	oui			oui
Les prix		oui	oui		oui	oui	oui	oui		oui	oui			
Les quantités		oui	oui	oui	oui	oui	oui	oui	oui	oui	oui			oui
<b>Travaux de Synthèse</b>														
Les Comptes Nationaux	légers	oui			oui				oui	oui			oui	
	provisoires	oui	oui	oui		oui	oui	oui	oui	oui	oui	oui		
	semi ou définitifs	oui	oui	oui	oui		oui	oui	oui	oui	oui	oui		oui
Les Finances Publiques		oui		oui	oui		oui	oui	oui	oui		oui		oui
La Balance des Paiements		oui	oui	oui	oui	oui	oui	oui	oui	oui	oui	oui	oui	
La Conjoncture		oui	oui	oui	oui		oui	oui	oui		oui			
La Modélisation		oui			oui		oui	oui		oui	oui			
Les Prévisions	démographiques			oui	oui		oui			oui			oui	
	agricoles		oui		oui					oui			oui	
	économiques	oui	oui		oui		oui			oui	oui		oui	
Annuaire statistique		oui	oui	oui	oui		oui	oui	oui	oui	oui			oui
Bulletin d'information statistique		oui	oui		oui		oui	oui	oui	oui				oui



**TABLEAU 16 : DERNIERES DONNEES STATISTIQUES PUBLIEES AU 15 OCTOBRE 1997 PAR LE SYSTEME STATISTIQUE NATIONAL**

INTITULE	Bénin	Burkina	Came- roun	Centra- frique	Côte d'Ivoire	Gabon	Guinée Equat.	Mali	Niger	Sénégal	Tchad	Togo
Production agricole vivrière	1996	96/97	96/97		1994			96/97	96/97	96/97	1995	
Production agricole de rente	1996	96/97	95/96		1994		1996	96/97	96/97	96/97	96/97	
Production industrielle mensuelle		06/97								06/97		
Production industrielle annuelle			95/96					1996		1996		
Indice de la production industrielle			03/97		08/97	12/95		06/97	12/96	06/97		12/95
Données comptables des entreprises		1992	94/95		1995	1995			1996	1996		
Importations et exportations mensuelles		06/97	12/91		06/97					06/97		09/97
Importations et exportations annuelles	1996	1996	1996		1996	1996	1996		1995	1996	1995	1996
Indices du commerce extérieur			1996							1994		
Comptes nationaux définitifs	1995	1989	92/93	1994	1986	1994		1995	1994	1994		1993
Comptes nationaux provisoires	1996	1992	92/93	1997	1996	1995	1996	1996	1996	1994	96/97	1995
Tableau Entrées Sorties (TES)	1995	1986	92/93	1994	1995	1995		1995		1990		
Tableau Economique d'Ensemble (TEE)	1995	1992	92/93	1994	1996	1995			1994			
Balance des paiements	1995	1995	1996		1996	1995	1996	1995	1996		1995	
Effectif population issu du dernier Recensement	1992	1985	1987	1988	1988	1993	1983	1987	1988	1988	1993	1985
Statistiques scolaires	1996	95/96	94/95	93/94	1995	95/96	1996			1996	95/96	
Statistiques sanitaires	1995	1995		93/94	1995	1996	1996			1995	1996	
Indice des prix à la consommation	09/97	09/97	09/97	09/97	09/97	09/97	09/97	07/97	09/97	09/97	09/97	09/97

**TABLEAU 18 : DIFFUSION DES PUBLICATIONS DES INS EN 1996**

	Bénin	Burkina	Came-roun	Centra- frique	Côte d'Ivoire	Gabon	Guinée Equat.	Mali	Niger	Sénégal	Tchad	Togo
Nombre de publications	14			11	52	16		28	13	29	5	2
Nombre de publications différentes*	9			7	24	5		11	2	9	5	2
Nombre d'exemplaires imprimés	840			1200	6875	922		2570	1590	883	3740	52
Nombre d'exemplaires diffusés	648			284	2235	887		nd	431	530	3740	14
gratuitement	632			258	2006	864		850	431	185	3740	10
vendus	16			26	229	23		nd	0	345	0	4
Chiffres d'affaires annuel (en FCFA)	87 500			55 715	9 085 000	178 200		nd	0	869 500	0	94 000

\* Exemple : le bulletin mensuel des prix n'est compté qu'une fois.

**TABLEAU 19 : DIFFUSION DES PRINCIPALES PUBLICATIONS DES INS EN 1996**

PRINCIPALES PUBLICATIONS	Bénin	Burkina	Came-roun	Centra- frique	Côte d'Ivoire	Gabon	Guinée Equat.	Mali	Niger	Sénégal	Tchad	Togo
<b>Indice des prix</b>												
Nb de publications 1996	4			1	12	12		12	12	12	24	
Tirage 1996	200			100	1712	600		1200	1440	524	1440	
Diffusion 1996	190			33	794	600		nd	394	277	1440	
Prix de vente (en FCFA)	2 000			3 000	4 000	2 200		1 000	gratuit	500	gratuit	
<b>Comptes nationaux</b>												
Nb de publications 1996				2	3	1		1			1	
Tirage 1996				200	195	120		60			500	5
Diffusion 1996				43	14	120		nd			500	1
Prix de vente (en FCFA)				5 000	10 000	10 000		3 000			gratuit	12 000
<b>Note de conjoncture</b>												
Nb de publications 1996	3					1		4		3		
Tirage 1996	60					20		400		69		
Diffusion 1996	60					17		nd		45		
Prix de vente (en FCFA)	gratuit					2 600		1 500		3 000		
<b>Annuaire statistique</b>												
Nb de publications 1996				1				1				
Tirage 1996				100				200				
Diffusion 1996				49				nd				
Prix de vente (en FCFA)				5 000				5 000				
<b>Bulletin de statistique</b>												
Nb de publications 1996				3	4	1		6		3		

Tirage 1996				300	442	32		600		86		
Diffusion 1996				94	104	32		nd		65		
Prix de vente (en FCFA)				1 745	6 500	5 000		1 000		2 000		

**Tableau 20 LES LACUNES DES SYSTEMES STATISTIQUES NATIONAUX**

DOMAINE STATISTIQUE		Bénin	Burkina	Came-roun	Centra- frique	Como-res	Côte d'Ivoire	Gabon	Guinée Equat.	Mali	Niger	Sénégal	Tchad	Togo
<b>Travaux de production</b>														
<b>.. auprès des ménages</b>														
Les prix	.. détail	champ	champ	champ		analyse	champ	champ, qualité	qualité, délais	champ			champ	champ
	.. gros	rupture série	inexisten-ce	inexisten-ce										
La consommation des ménages	.. alimentaire (y/c nutrition)	qualité	inexisten-ce	inexisten-ce			champ	champ	inexisten-ce	inexisten-ce			champ	
	.. budget/consom-mation	analyse	inexisten-ce	irrégula-rité			délais	champ	inexisten-ce	champ			qualité données	
Les revenus et les salaires		qualité	inexisten-ce	champ					inexisten-ce	qualité données				
Conditions de vie des ménages		champ	délais	irrégula-rité			inexistence		inexisten-ce	champ				
L'emploi		champ, qualité	inexisten-ce	champ	champ			délais, analyse	inexisten-ce	champ				
La démographie	.. recensement de la population	analyse	analyse	analyse			analyse	délais, analyse		analyse		analyse		
	.. indicateurs démographiques	analyse		qualité données			inexistence	délais, analyse	délais			méthodo-logie		
	.. état civil	méthodo-logie, loi	inexisten-ce	champ	irrégula-rité		champ	champ, qualité	délais	champ		champ		
La santé		champ	délais	qualité données	qualité données			champ, qualité	méthodo-logie	champ, qualité				
L'éducation		champ	délais	délais	qualité données		qualité	champ, qualité	méthodo-logie	analyse				
<b>.. auprès des entreprises.</b>														
La production		champ, délais	champ	analyse	champ		champ	inexisten-ce	inexisten-ce	champ, délais	qualité données	champ		
Les prix	.. à la production	champ	inexisten-ce	inexisten-ce	champ			inexisten-ce	inexisten-ce	champ, délais	qualité données	inexisten-ce		
	.. à l'importation	champ	inexisten-ce	inexisten-ce	champ				inexisten-ce	champ, qualité	qualité données	inexisten-ce		
Les salaires		champ, délais	inexisten-ce	analyse	champ		champ	inexisten-ce	inexisten-ce	champ	inexisten-ce			
L'emploi		champ, délais	délais	analyse	champ		champ		inexisten-ce	champ, qualité	champ			
Les données comptables des entreprises	.. de production (sect. moderne)	champ, qualité	délais	champ			champ		inexisten-ce	champ, délais	délais	champ		
	.. de production (sect. artisanal)	champ	délais	inexisten-ce	champ					champ, délais	délais	irrégularité		
	.. du secteur du commerce	méthodo-logie	délais	champ			champ			champ, qualité	délais	champ		
	.. du secteur des services	méthodo-logie	délais	champ			champ			champ, qualité	délais	champ		
Le secteur informel		champ, qualité	délais	inexisten-ce	champ				inexisten-ce	champ	qualité données	irrégularité		
La conjoncture des entreprises		délais		délais					inexisten-ce	délais, analyse	délais	champ, délais		
La démographie des entreprises		champ, analyse	délais	inexisten-ce	inexisten-ce			inexisten-ce	inexisten-ce		inexisten-ce	champ		

**Tableau 20 LES LACUNES DES SYSTEMES STATISTIQUES NATIONAUX (suite)**

DOMAINE STATISTIQUE		Bénin	Burkina	Cameroun	Centrafrique	Comores	Côte d'Ivoire	Gabon	Guinée Equat.	Mali	Niger	Sénégal	Tchad
<b>Travaux de production</b>													
<b>... Statistiques agricoles</b>													
Agriculture	production	champ, méthode	qualité données	qualité données	délais		méthodo-logie	inexisten-ce	inexisten-ce		qualité données		
	unités de production			qualité données	délais			inexisten-ce	inexisten-ce	champ	qualité données		
	suivi des marchés				délais			inexisten-ce	inexisten-ce	champ, analyse	analyse		
Elevage	production	méthodo-logie	délais	champ	délais		méthodo-logie		inexisten-ce	champ, qualité	qualité données	méthode, qualité	
	unités de production			champ	délais				inexisten-ce	champ, analyse	qualité données	champ	
	suivi des marchés		délais	champ	délais				inexisten-ce	champ, analyse	analyse	champ	
Pêche	production	méthodo-logie	inexisten-ce	champ	inexisten-ce		délais		inexisten-ce	champ, analyse	qualité données	champ, qualité	
	unités de production		inexisten-ce	champ	inexisten-ce				inexisten-ce	inexisten-ce	qualité données	champ, qualité	
Forêts	production	méthodo-logie	inexisten-ce	inexisten-ce	qualité données		méthodo-logie		délais	champ, analyse	qualité données	méthodo-logie	
	unités de production		inexisten-ce	inexistence	qualité données				méthodo-logie	champ	qualité données	champ	
<b>... Commerce extérieur</b>													
Les valeurs		champ, analyse	délais		champ				champ	champ, qualité	délais	champ, qualité	qualité données
Les prix		qualité	délais		champ		champ, qualité		champ		délais	champ, qualité	qualité données
Les quantités		champ	délais		champ		champ, qualité		champ	champ, qualité	délais	champ, qualité	qualité données
<b>Travaux de Synthèse</b>													
Les Comptes Nationaux	.. légers	méthodo-logie	inexisten-ce	champ, qualité				champ, qualité	qualité		délais		qualité données
	.. provisoires	méthodo-logie	délais	délais		méthodo-logie	champ, délais	champ, qualité	qualité	champ, qualité	délais		
	.. semi ou définitifs	délais	délais	délais	champ,			champ, qualité	qualité	champ, qualité	délais		méthodo-logie
Les Finances Publiques		nomenclature	qualité données		champ			qualité, délais			qualité données		
La Balance des Paiements		délais	délais		champ, qualité		qualité, délais			délais	délais		
La Conjoncture		délais	qualité données	délais	qualité données		qualité, méthod.		champ, qualité	méthodo-logie	champ		
La Modélisation		méthodo-logie	inexisten-ce	inexisten--ce	inexisten-ce			qualité, méthod.		méthodo-logie			
Les Prévisions	.. démographiques	actualisa-tion		irrégularité	délais			qualité, méthod.	délais		méthodo-logie		
	.. agricoles	irrégularité	inexisten-ce		qualité données			qualité, méthode			méthodo-logie		délais
	.. économiques	méthodo-logie	délais		qualité données		qualité	qualité, délais		champ, qualité			
Annuaire statistique		irrégularité	délais	délais	délais			champ, qualité	inexisten-ce	délais	délais		méthodo-logie
Bulletin d'information statistique		irrégularité	délais	inexisten-ce	délais			qualité, délais	inexisten-ce	délais	inexisten-ce		méthodo-logie

**Tableau 20 : PRESENTATION SYNTHETIQUE DE L'INS DU BENIN**

**INSTITUT NATIONAL DE LA STATISTIQUE ET DE L'ANALYSE ECONOMIQUE**

**INSAE - BENIN**

Adresse : BP 323 Cotonou	Tél : (229) 31 41 01 ; 31 41 03
Horaires de travail : 08h00-12h30 ; 15h00-18h30	

Statut : établissement public à caractère scientifique	Tutelle : Ministère du Plan, de la Restructuration Economique et de la Promotion de l'Emploi
Existence d'une loi fondamentale du système statistique datée du 16/10/1973	
L'INSAE assure le secrétariat du Conseil National de la Statistique	

**Moyens humains, matériels et financiers**

87 agents dont	78 titulaires	9 non titulaires			
78 agents titulaires dont	12 ISE	7 ITS	6 démographes	5 autres cadres A	48 autres salariés

25 bureaux	Salle de réunion de 50 places
Parc informatique de 45 micros	Centre de documentation avec 2000 documents
Moyens de déplacement : 5 véhicules de projets	
Moyens de communication : 4 lignes téléphoniques, pas de télécopieur, pas de courrier électronique	
Moyens informatiques : 1 micro pentium, 16 autres micros et un portable	
Moyens de reprographie : 5 photocopieurs d'une capacité mensuelle totale de 25000 photocopies	

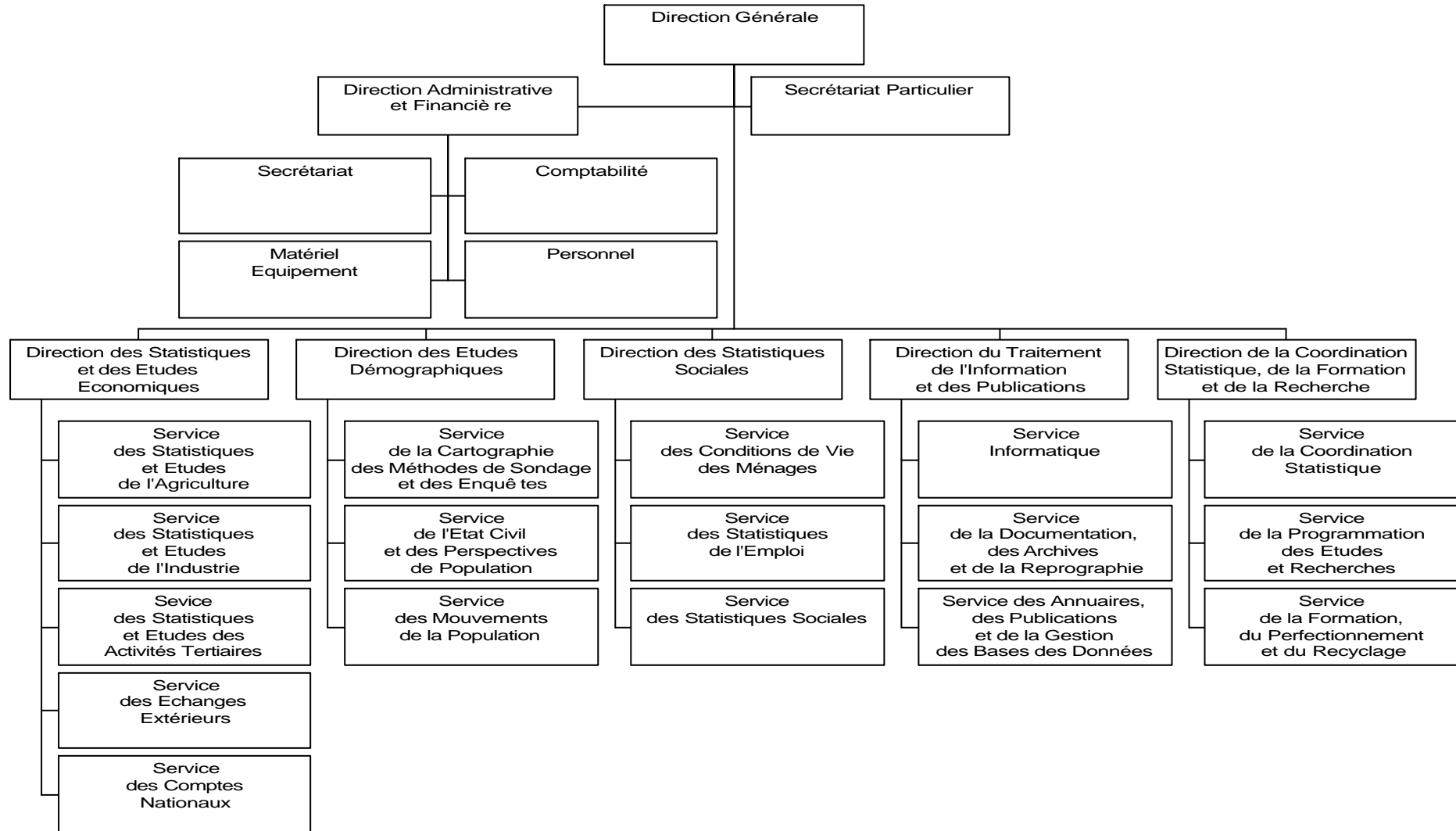
Budget INSAE 1996 : 128,5 millions FCFA

**Les publications de l'INSAE**

Publications infra-annuelles	Publications annuelles	Autres publications des dix dernières années
------------------------------	------------------------	--

<p>Cahier des entreprises (trimestriel)  Les prix à la consommation en milieu urbain (semestriel)  Point conjoncturel (trimestriel)</p>	<p>Annuaire statistique  Bulletin  Comptes économiques  Répertoire des entreprises</p>	<p>Analyse des résultats de l'enquête des unités économiques du secteur informel  Analyse du recensement national du secteur informel  Analyse du recensement du personnel des sociétés et offices d'état  La dévaluation du Franc CFA et son impact sur l'économie béninoise  Répertoire des publications 1991-1994  Résultats de l'Enquête Budget Consommation 1986/87  Tableau de bord social 1985/94  Un modèle calculable d'équilibre général (4 éditions)</p>
---	--	---

**Tableau 21 : ORGANIGRAMME DE L'INSAE DU BENIN**



**Tableau 22 : LES INTERVENANTS AUTRES QUE L'INSAE  
DANS LE SYSTEME STATISTIQUE DU BENIN**

<b>Intitulé</b>	<b>Sigle</b>	<b>Principaux domaines statistiques</b>
Agence pour la Sécurité de la Navigation Aérienne en Afrique et à Madagascar	ASECNA	Statistiques météorologiques
Banque Centrale des Etats de l'Afrique de l'Ouest	BCEAO	Statistiques monétaires Statistiques de balance des paiements Statistiques des prix Statistiques de production
Cellule de Programmation et de coordination ou Direction de l'Analyse, Prévision et Synthèse	CPC ou DAPS	Statistiques des activités de chaque Ministère Statistiques sectorielles
Direction de l'Alimentation et de la Nutrition Appliquée	DANA	Consommation alimentaire, Etat nutritionnel des Communautés, Transformation alimentaire et qualité des aliments
Directions Départementales du Plan, de la Statistique et de la Promotion de l'Emploi	DDPSPE	Statistiques régionales
Direction Générale des Affaires Economiques Direction de la Prévision	DGAE/DP	Enquête de Conjoncture - Modélisation
Direction Générale des Douanes et Droits Indirects	DGDDI	Recettes douanières
Direction Générale du Trésor et de la Comptabilité Publique	DGTCP	Recettes et dépenses de l'Etat (finances publiques)
Ministère de l'Environnement de l'Habitat et de l'Urbanisme	MEHU	Environnement, Habitat, Urbanisme et Assainissement
Ministère de la Fonction Publique, du Travail et de la Réforme Administrative	MFPTRA	Statistiques du travail
Office National de Sécurité Alimentaire	ONASA	Statistiques sur productions vivrières et bilan alimentaire
Organisation Commune Bénin Niger	OCNB	Statistiques transports ferroviaires
Observatoire de l'Emploi	OE	Statistiques de l'Emploi
Programme des Nations Unies pour le Développement	PNUD	Statistiques sociales et économiques
Port Autonome de Cotonou	PAC	Statistiques portuaires
Société Béninoise d'Electricité et d'Eau	SBEE	Statistiques d'électricité et d'eau
Société Nationale pour la Promotion Agricole	SONAPRA	Statistiques sur le coton et ses intrants
Système National d'Information et de Gestion Sanitaire (Ministère de la Santé, de la Protection Sociale et de la Condition Féminine)	SNIGS	Statistiques sanitaires
Système National Intégré des Statistiques Agricoles (Ministère du Développement Rural)	SNISA	Statistiques agricoles et animales
Services des Statistiques et de la Gestion de l'Information de la Direction de l'Analyse, Prévision et Synthèse (Ministère de l'Education Nationale et de la Recherche Scientifique)	SSGI / DAPS / MENRS	Statistiques scolaires



Université Nationale du Bénin	UNB	Statistiques universitaires
-------------------------------	-----	-----------------------------

**Tableau 23 : PUBLICATIONS BENIN**

**Liste des publications permanentes infra-annuelles**

<b>Intitulé</b>	<b>Organisme statistique responsable</b>	<b>Domaine statistique</b>	<b>Période couverte</b>
Cahier des Entreprises	INSAE	Entreprises	Trimestre
Centrale des risques	Service Crédit / BCEAO	Utilisation de crédit	Mois
Les prix à la consommation en milieu urbain au Bénin	DSDS	Indice de prix	Semestre
Note de conjoncture	DP/MF	Entreprise	Trimestre
Notes d'information et statistiques (NIS)	Siège / BCEAO	Monnaie, Economie	Mois
Point Conjoncturel	INSAE	Conjoncture	Trimestre
Suivi des caractéristiques et comportement des ménages et des groupes vulnérables en situation d'ajustement structurel	DSDS	Conditions de vie et chômage en milieu urbain	Semestre
Tableau de bord économique et financier	DP/MF	Economie et Finance	Trimestre

**Liste des autres publications permanentes**

<b>Intitulé</b>	<b>Organisme statistique responsable</b>	<b>Date dernière publication</b>	<b>Domaine statistique</b>	<b>Période couverte</b>
Annuaire	DSG		Tous domaines	1992-1994
Annuaire statistique Education	SSGI / MENRS	01 / 1994	Education	1989-1992
Bulletin	DSG	1995		1994
Comptes Economiques 1992 Estimation 1993 - Prévision 1994 (Résultats et analyse)	INSAE	06 / 1994	Comptes nationaux	1992-1994
Rapport Economique et Financier	DP / MF	Octobre	Finances publiques	année
Répertoire des Entreprises	INSAE	1994	Entreprises	1993

<b>Structure de l'emploi dans le secteur moderne urbain (Administration publi-que non comprise)</b>	Observatoire de l'Emploi	05 / 1996	Emploi	année
---	--------------------------	-----------	--------	-------

## Liste des publications non permanentes des dix dernières années

Intitulé	Organisme statistique responsable	Date publication	Domaine statistique	Période couverte
Analyse des Résultats de l'enquête des unités économiques du secteur informel	INSAE	1996	Secteur informel	1992
Analyse des résultats du recensement national du secteur informel	INSAE	1994	Secteur informel	1992
Analyse du recensement du personnel des Sociétés et Offices d'Etat	INSAE	1991	Entreprises modernes	1990
Dépliant : système scolaire Béninois	MENRS	1988	Education	1988
Emploi au Bénin : Situation en 1993 et Perspectives	Observatoire de l'Emploi	04 / 1994	Emploi	1 an
La dévaluation du franc CFA et son impact sur l'Economie Béninoise : Simulation des effets et perspectives	INSAE	04 / 1994	Modélisation	
Offre et demande de formation en cours d'emploi	Observatoire de l'Emploi	03 / 1994	Emploi Formation	1 an
Répertoire des Publications	DSG	1995		1990-1994
Résultats de l'Enquête Budget Consommation (13 volumes)	DSDS		Budget consommation	1986-1987
Situation de l'Emploi et mesures d'ajustement structurel au Bénin	Observatoire de l'Emploi	07 / 1993	Emploi	3 ans
Sources et données disponibles sur l'Emploi	Observatoire de l'Emploi	02 / 1993	Emploi	2 ans
Tableau de Bord Social	DSDS	06 / 1995	Statistiques sociales	1985-1994
Un Modèle calculable d'équilibre Général pour le Bénin	INSAE	06 / 1993	Modélisation	
Un Modèle calculable d'équilibre Général version DSD 1 <sup>ère</sup> Edition	INSAE	09 / 1994	Modélisation	
Un Modèle calculable d'équilibre Général version DSD 2 <sup>ème</sup> Edition	INSAE	11 / 1994	Modélisation	
Un Modèle calculable d'équilibre Général version DSD 3 <sup>ème</sup> Edition	INSAE	04 / 1995	Modélisation	

**Tableau 24 : PRESENTATION SYNTHETIQUE DE L'INS DU BURKINA FASO**

**INSTITUT NATIONAL DE LA STATISTIQUE ET DE LA DEMOGRAPHIE**

**INSD - BURKINA FASO**

Adresse : 01 BP 374 Ouagadougou	Tél : (226) 32 42 69	Télécopie : (226) 31 07 60 ; 30 83 00
Horaires de travail : 07h00-12h30 ; 15h00-17h30		

Statut : administration centrale	Tutelle : Ministère de l'Economie et des Finances
Existence d'une loi fondamentale du système statistique datée du 8/11/1996	

**Moyens humains, matériels et financiers**

94 agents dont	93 titulaires	1 expert non national			
93 agents titulaires dont	7 ISE	20 ITS	8 démographes	3 autres cadres A	55 autres salariés

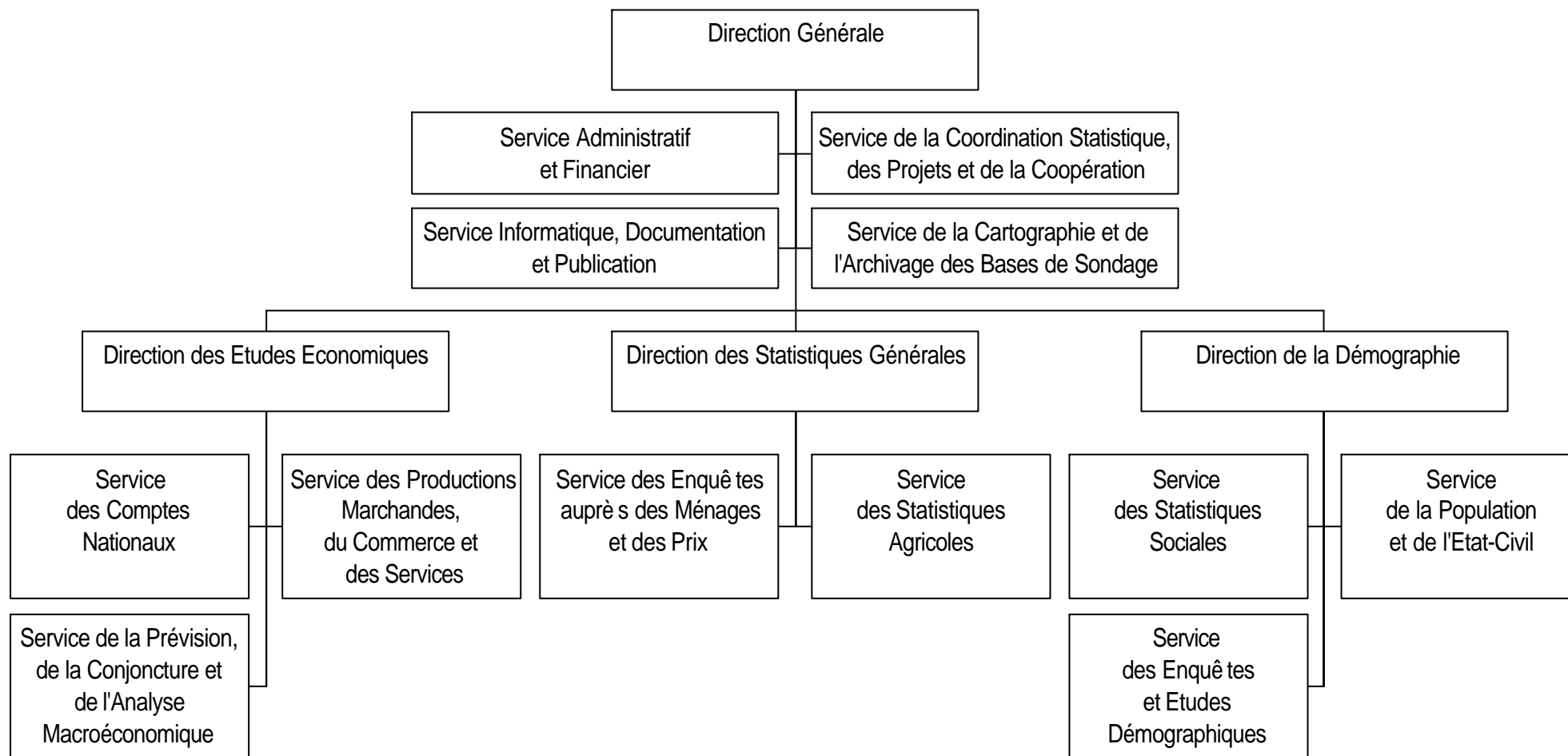
26 bureaux	Salle de réunion de 40 places
Salle informatique de 4 micros	Centre de documentation avec 5000 documents
Moyens de déplacement : 7 véhicules de l'INSD, 8 véhicules de projets et 93 motocyclettes	
Moyens de communication : 6 lignes téléphoniques, 2 télécopieurs, pas de courrier électronique	
Moyens informatiques : 6 micros pentium, 39 autres micros et 7 portables	
Moyens de reprographie : 4 photocopieurs	

Crédits de fonctionnement 1996 INSD : 60 millions FCFA

**Les publications**

Publications infra-annuelles	Publications annuelles	Autres publications des dix dernières années
Bulletin d'information statistique et économique	Annuaire statistique	Analyse des résultats de l'enquête démographique de 1991
Indice de la production industrielle (trimestriel)	Comptes économiques de la Nation	Analyse des résultats de l'enquête sur les conditions de vie des ménages 1994
Indice des prix à la consommation africaine (mensuel)	Indice des prix à la consommation africaine	Principales données définitives du 2 <sup>ème</sup> Recensement Général de la Population de 1985
Note de synthèse conjoncturelle (trimestriel)	Répertoire fichier des entreprises	Profil de pauvreté 1994
Note rapide de conjoncture (trimestriel)		

Tableau 25 : ORGANIGRAMME DE L'INSD DU BURKINA FASO



**Tableau 26 : LES INTERVENANTS AUTRES QUE L'INSD  
DANS LE SYSTEME STATISTIQUE DU BURKINA FASO**

<b>Intitulé</b>	<b>Sigle</b>	<b>Principaux domaines statistiques</b>
Direction de la météorologie nationale		Climatologie
Direction des Etudes et de la Planification / Ministère de la Santé	DEP/Santé	Socio-sanitaire
Direction des Etudes et de la Planification / Ministère Enseignement de base	DEP/MEBA	Education
Direction des Statistiques agro-pastorales	DSAP	Agriculture
Office National de la Promotion de l'Emploi	ONPE	Emploi (secteurs moderne et informel)
Office National du Commerce Extérieur	ONAC	Commerce extérieur
Système d'Information sur les Marchés	SIM	Suivi des prix des céréales locales

**Tableau 27 : PUBLICATIONS BURKINA FASO**

**Liste des publications permanentes infra-annuelles**

<b>Intitulé</b>	<b>Organisme statistique responsable</b>	<b>Domaine statistique</b>	<b>Période couverte</b>
Bulletin d'information statistique et économique	INSD	Données sur divers domaines	
Indice de la production industrielle (IPI)	INSD	Entreprises	Trimestre
Indice des prix à la consommation africaine	INSD	Prix / ménages	Mois
Note de synthèse conjoncturelle	INSD	Entreprises	Trimestre
Note rapide de conjoncture	INSD	Entreprises	Trimestre
Prix au producteur des céréales	SIM	Prix	Mois

**Liste des autres publications permanentes des cinq dernières années**

<b>Intitulé</b>	<b>Organisme statistique responsable</b>	<b>Date dernière publication</b>	<b>Domaine statistique</b>	<b>Période couverte</b>
Annuaire statistique du Burkina Faso	INSD	09 / 1995	Tous domaines	1994
Bulletin pluviométrique (annuel)	Direction Météo	03 / 1996	Climatologie	1995
Comptes Economiques de la Nation	INSD	11 / 1993	Synthèse économique	1985-1992
Indice des prix à la consommation africaine (annuel)	INSD	02 / 1996	Ménages / Prix	1995
Note de synthèse sur l'évolution du commerce extérieur	ONAC	1996	Commerce extérieur	1992-1995
Répertoire fichier des entreprises	INSD	04 / 1995	Entreprises	1993
Résultats des enquêtes permanentes agricoles	DSAP	06 / 1996	Agriculture	1994-1995
Statistiques de l'élevage	DSAP	06 / 1996	Elevage	1994-1995
Statistiques sanitaires	DEP/Santé	1995	Santé	1994
Statistiques scolaires	DEP/MEBA	08 / 1996	Education	1995



## Liste des publications non permanentes des dix dernières années

Intitulé	Organisme statistique responsable	Date publication	Domaine statistique	Période couverte
Analyse des résultats de l'enquête démographique de 1991	INSD	02 / 1994	Démographie	1991
Analyse des résultats de l'enquête prioritaire sur les conditions de vie des ménages	INSD	02 / 1996	Conditions de vie / ménages	1994
Etude de courants d'échange avec certains pays	ONAC	1996	Commerce extérieur	1992-1996
Fichier des Importateurs et Exportateurs	ONAC	1991	Commerce extérieur	1990-1991
Principales données définitives du 2 <sup>ème</sup> recensement général de la population de 1985	INSD	1988	Démographie	1985
Profil de pauvreté	INSD	02 / 1996	Conditions de vie / ménages	1994

**Tableau 28: PRESENTATION SYNTHETIQUE DE L'INS DU CAMEROUN**

**DIRECTION DE LA STATISTIQUE ET DE LA COMPTABILITE NATIONALE**

**DSCN - CAMEROUN**

Adresse : MINEFI/DSCN Yaoundé	Tél : (237) 22 04 45 ; 23 10 67	Télécopie : (237) 23 24 37
Horaires de travail : 07h30 - 15h30		

Statut : administration centrale	Tutelle : Ministère de l'Economie et des Finances
Existence d'une loi fondamentale du système statistique datée du 16/12/1991	
La DSCN assure le secrétariat du Conseil National de la Statistique	

Dix antennes régionales

**Moyens humains, matériels et financiers**

123 agents dont	86 titulaires	36 non titulaires	1 expert non national	
86 agents titulaires dont	14 ISE	33 ITS	15 démographiques	24 autres salariés

61 bureaux d'une superficie de 960 m <sup>2</sup>	Pas de salle de réunion
Salle informatique de 6 micros	Centre de documentation avec 2300 documents
Moyens de déplacement : 6 véhicules de projets	
Moyens de communication : 8 lignes téléphoniques, 1 télécopieur, pas de courrier électronique	
Moyens informatiques : 3 micros pentium, 26 autres micros et un portable	
Moyens de reprographie : 2 photocopieurs d'une capacité mensuelle totale de 1000 photocopies	

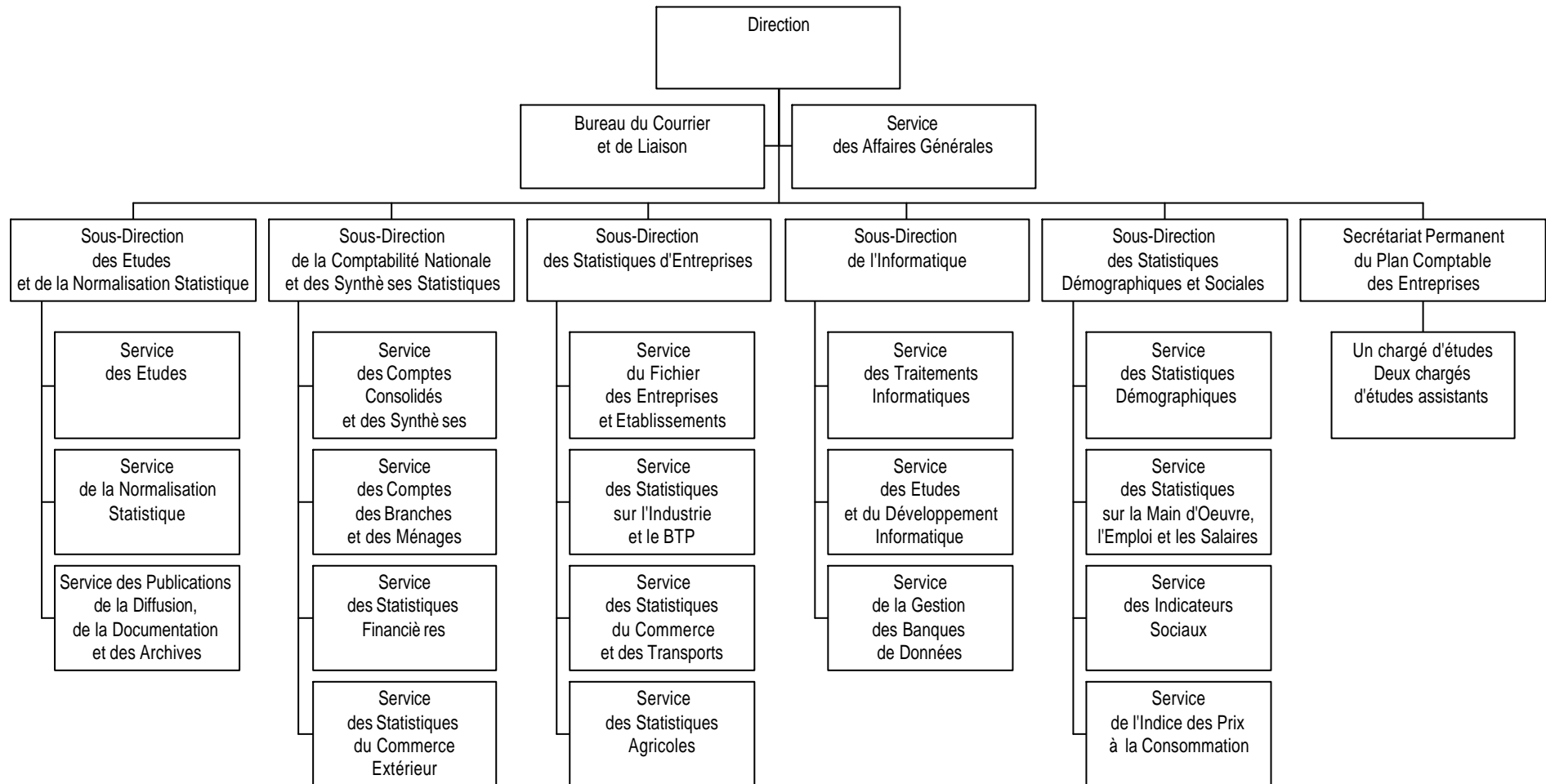
Crédits de fonctionnement 1996 DSCN : 60 millions FCFA

**Les publications**

Publications infra-annuelles	Publications annuelles	Autres publications des dix dernières années
------------------------------	------------------------	--

<p>Evolution des prix à la consommation des ménages (mensuel et trimestriel)</p> <p>Note de conjoncture (trimestrielle)</p> <p>Note de conjoncture sur les échanges transfrontaliers (trimestriel)</p>	<p>Annuaire statistique Cameroun en chiffres</p> <p>Comptes nationaux</p> <p>Etude économique et financière des entreprises</p> <p>Note annuelle de statistique</p> <p>Note rapide sur le commerce extérieur</p>	<p>Conditions de vie des ménages au Cameroun en 1996</p> <p>Le commerce extérieur de 1990/91 à 1994/95</p> <p>L'industrie camerounaise depuis 1988/89</p> <p>Les déterminants de l'évolution du commerce extérieur 1970-1985</p> <p>Résultats de l'enquête 1-2-3</p> <p>Résultats Enquête Démographie Santé 1991</p> <p>Résultats Recensement Général de la Population et de l'Habitat (1987)</p> <p>Scolarisation et conditions d'activité au Cameroun</p> <p>Tableau de bord social du Cameroun (1994)</p>
--	--	--

Tableau 29 : ORGANIGRAMME DE LA DSCN DU CAMEROUN



**Tableau 30 : LES INTERVENANTS AUTRES QUE LA DSCN  
DANS LE SYSTEME STATISTIQUE DU CAMEROUN**

<b>Intitulé</b>	<b>Sigle</b>	<b>Principaux domaines statistiques</b>
Bureau central des Recensements et des Etudes de population	BUCREP	Recensement de population et études démographiques
Cellule des statistique sanitaires Ministère de la Santé		Statistiques sur la morbidité et la mortalité
Direction de la Prévision Ministère de l'Economie	DP	Modélisation
Direction des Contrôles Economiques et des Finances Extérieurs (Service de la Balance des paiements)	DCE	Balance des paiements
Direction des Enquêtes Agricoles Ministère de l'Agriculture	DEA MINAGRI	Statistiques agricoles (enquêtes recensements, suivi des marchés)
Division de la Planification du Ministère du Tourisme	DP MINTOUR	Statistiques du tourisme
Groupement Inter-patronat du Cameroun	GICAM	Statistiques de production et des prix
Service de la Statistique Ministère de l'Elevage		Statistiques de l'élevage
Service de la Statistique Ministère de la Justice		Statistiques judiciaires
Service statistique de l'Education Ministère de l'Education Nationale	DPRD	Statistiques de l'éducation

**Tableau 31 : PUBLICATIONS CAMEROUN**

**Liste des publications permanentes infra-annuelles**

<b>Intitulé</b>	<b>Organisme statistique responsable</b>	<b>Domaine statistique</b>	<b>Période couverte</b>
Evolution des prix à la consommation finale des ménages	DSCN	Prix	Trimestre
Evolution des prix à la consommation finale des ménages	DSCN	Prix	Mois
Note de conjoncture	DSCN	Conjoncture nationale	Trimestre
Note de conjoncture sur les échanges transfrontaliers	DSCN - DIAL	Commerce frontalier	Trimestre

**Liste des autres publications permanentes**

<b>Intitulé</b>	<b>Organisme statistique responsable</b>	<b>Date dernière publication</b>	<b>Domaine statistique</b>	<b>Période couverte</b>
Annuaire statistique du Cameroun	DSCN	11 / 1993	Tous domaines	1980-1991
Cameroun en chiffres	DSCN	01 / 1997	Tous domaines	1995
Comptes nationaux du Cameroun	DSCN	03 / 1996	Comptes nationaux	1989-1990 à 1992-1993
Etude économique et financière des entreprises	DSCN	12 / 1996	Analyse financière	1994-1995
Note annuelle de statistique	DSCN	10 / 1993	Tous domaines	1990-1991
Note rapide sur le commerce extérieur	DSCN	12 / 1996	Commerce extérieur	1995-1996
Tableau de bord social du Cameroun 1994	DSCN	1996	Social	1994

## Liste des publications non permanentes des dix dernières années

Intitulé	Organisme statistique responsable	Date publication	Domaine statistique	Période couverte
Conditions d'activité de la population de Yaoundé en 1993	DSCN-DIAL	06 / 1993	Emploi	02 / 1993
Conditions d'activité de la population de Yaoundé en 1994	DSCN	08 / 1994	Emploi	03 / 1994
Conditions de vie des ménages au Cameroun en 1996	DSCN	09 / 1996	Social	1996
Consommation et conditions de vie de la population de Yaoundé	DSCN-DIAL	12 / 1993	Consommation des ménages	05 / 1993
Démographie 1987 Vol 2, Résultats bruts 12 Tomes	Direction du Recensement	1993	Population	RGPH 1987
Démographie 1987, premiers résultats	Direction du Recensement	1991	Population	RGPH 1987
Démographie 1987, Vol 1, Rapport général 3 Tomes	Direction du Recensement	1993	Population méthode	RGPH 1987
Démographie 1987, Vol 3, Analyse préliminaire 9 Tomes	Direction du Recensement	1992	Population	RGPH 1987
Enquête DHS – Cameroun	Direction du Recensement	12 / 1992	Fécondité, santé, nutrition	1991
Enquête DHS - Cameroun - Rapport préliminaire	Direction du Recensement	11 / 1991	Fécondité, santé, nutrition	1991
Fécondité des Adolescents	DSCN	12 / 1991	Fécondité	1991
L'Industrie Camerounaise dans la crise 1984-1992	DSCN-DIAL	11/ 1993	Statistiques d'entreprises	1984 - 1992
L'Industrie camerounaise depuis 1988 / 1989	DSCN	02 / 1996	Statistiques d'entreprises	1988/1989 - 1992/1993
Le Commerce extérieur du Cameroun de 1990/1991 à 1994/1995	DSCN	02 / 1996	Statistiques du commerce extérieur	1990/1991 - 1994/1995
Le secteur informel à Yaoundé	DSCN-DIAL	11 / 1993	Secteur informel	04 / 1993
Les déterminants de l'évolution du commerce extérieur 1970-1985	DSCN	01 / 1996	Statistiques du commerce extérieur	1970 - 1985
Recensement agricole 1984	Ministère Agriculture	10 / 1987	Statistique agricole	1984
Recensement industriel de 1986	DSCN	1990	Statistiques d'entreprises	1984 - 1985
Scolarisation et conditions d'activités au Cameroun	DSCN	08 / 1995	Education / Emploi	12 / 1994

**Tableau 32 : PRESENTATION SYNTHETIQUE DE L'INS DE CENTRAFRIQUE**

**DIVISION DES STATISTIQUES ET DES ETUDES ECONOMIQUES**

**DSEE - CENTRAFRIQUE**

Adresse : BP 696 Bangui	Tél : (236) 61 45 74 ; 61 72 69
Horaires de travail : 07h00 - 12h00 ; 12h30 - 15h30	

Statut : administration centrale	Tutelle : Ministère de la Réforme Economique, du Plan et de la Coopération Internationale
----------------------------------	---

**Moyens humains, matériels et financiers**

78 agents dont	58 titulaires	19 non titulaires	13 cadres nationaux hors budget
46 agents titulaires dont	3 ISE	14 ITS	6 démographes
			16 autres cadres A
			19 autres salariés

18 bureaux	Salle de réunion de 45 places
Salle informatique avec 1 micro	Centre de documentation avec 5000 documents
Moyens de déplacement : 1 véhicule de la DSEE, 12 véhicules de projets et 15 motocyclettes	
Moyens de communication : 4 lignes téléphoniques, pas de télécopieur, pas de courrier électronique	
Moyens informatiques : 6 micros pentium et 1 autre micro	
Moyens de reprographie : 3 photocopieurs d'une capacité mensuelle de 1400 photocopies	

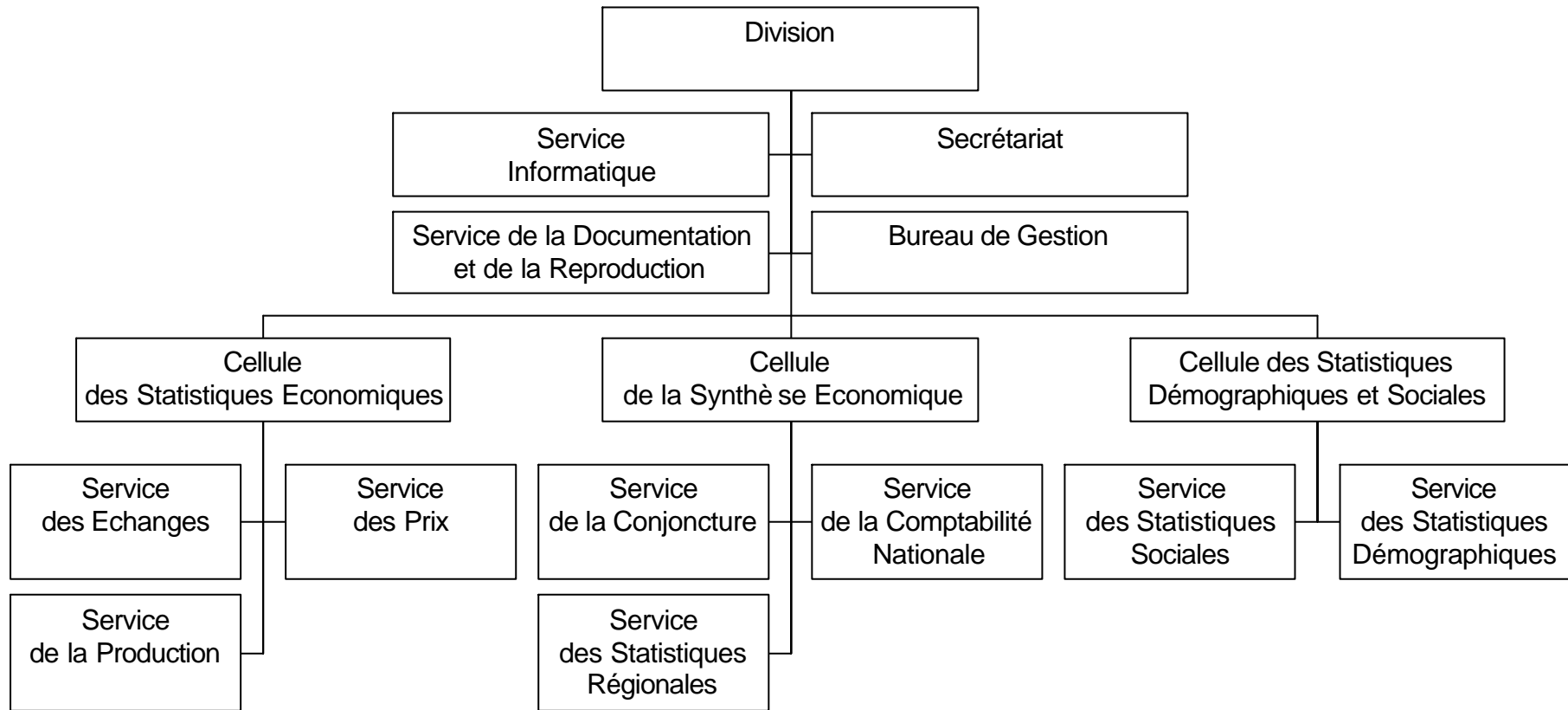
Crédits de fonctionnement 1996 DSEE : 8,7 millions FCFA

**Les publications**

Publications infra-annuelles	Publications annuelles	Autres publications des dix dernières années
Bulletin trimestriel de statistique	Annuaire statistique Bilan annuel des prix Le Commerce extérieur Les comptes de la Nation Résultats de l'enquête industrielle	Enquête à indicateurs multiples Résultats Enquête Démographique et Santé Résultats du Recensement Général de la Population



**Tableau 33 : ORGANIGRAMME DE LA DSEE DE CENTRAFRIQUE**



**Tableau 34 : LES INTERVENANTS AUTRES QUE LA DSEE  
DANS LE SYSTEME STATISTIQUE DE CENTRAFRIQUE**

<b>Intitulé</b>	<b>Sigle</b>	<b>Principaux domaines statistiques</b>
Banque des Etats de l'Afrique Centrale	BEAC	Monnaie - crédit, balance des paiements
Ministère des Eaux et Forêts	MEF	Statistiques forestières et piscicoles
Ministère de l'Education Nationale	MEN	Statistiques de l'éducation
Ministère des Finances	MF	Statistique du commerce extérieur, Finances publiques
Ministère de la Fonction Publique	MFP	Emploi dans le secteur public
Ministère de l'Intérieur	MI	Etat civil
Ministère de la Justice	MJ	Statistiques sur les populations carcérales, les délits, etc.
Ministère des Mines et de l'Energie	MME	Statistiques de la production minière
Ministère de la Promotion Rurale	MPR	Statistiques agricoles
Ministère des Postes et Télécommunications	MPTT	Statistiques sur les postes et les trafics téléphoniques
Ministère de la Santé et de la Population	MSP	Statistiques sanitaires
Ministère des Transports et du Désenclavement	MTD	Statistiques des transports
Ministère des Travaux publics	MTP	Statistiques sur les routes
Ministère de l'Urbanisme	MUH	Statistiques sur les logements
Office National de la Main d'œuvre	ONMO	Statistiques de l'emploi

**Tableau 35 : PUBLICATIONS CENTRAFRIQUE**

**Liste des publications permanentes infra-annuelles**

<b>Intitulé</b>	<b>Organisme statistique responsable</b>	<b>Domaine statistique</b>	<b>Période couverte</b>
Bulletin trimestriel de statistique	DSEE	Données sociales	trimestre

**Liste des autres publications permanentes**

<b>Intitulé</b>	<b>Organisme statistique responsable</b>	<b>Date dernière publication</b>	<b>Domaine statistique</b>	<b>Période couverte</b>
Annuaire de statistique	DSEE	1995	Tous domaines	1991- 1992
Annuaire des Statistiques de Transport	Direction des transports de surface	09 / 1993	Transports	année
Annuaire des Statistiques sanitaires	Service de statistique		Statistiques sanitaires	année
Bilan annuel des prix	DSEE	03 / 1991	Indices des prix	1990
Les Comptes de la Nation	DSEE	1994	Comptabilité Nationale	1994
Résultats de l'enquête industrielle	DSEE	1992	Industrie, Commerce	1992
Le Commerce extérieur	DSEE	1994	Importations Exportations	1994

**Liste des publications non permanentes des dix dernières années**

<b>Intitulé</b>	<b>Organisme statistique responsable</b>	<b>Date publication</b>	<b>Domaine statistique</b>	<b>Période couverte</b>
Résultats du RGP 75 (Analyse abrégée)	DSEE	04 / 1987	Démographie	1975
Annuaire statistique du secteur forestier	Direction de la Forêt	02 / 1996	Secteur forestier	1989-1993
Bulletin d'informations statistiques du marché de l'emploi	O.N.M.O	02 / 1996	Statistiques de l'emploi	1988-1995

Résultats Enquête Démographique et Santé	DSEE	12 / 1995	Démographie Santé	1994 / 1995
Enquêtes à indicateurs multiples	DSEE	10 / 1996	Tous domaines	1996

**Tableau 36 : PRESENTATION SYNTHETIQUE DE L'INS DES COMORES**

**DIRECTION DE LA STATISTIQUE**

**DS - COMORES**

Adresse : BP 131 Moroni

Horaires de travail : 07h30 - 14h30

Statut : établissement public

Tutelle : Commissariat Général au Plan et au Développement

Une antenne régionale

**Moyens humains, matériels et financiers**

13 agents titulaires dont	1 ISE	3 ITS	3 autres cadres A	6 autres salariés
---------------------------	-------	-------	-------------------	-------------------

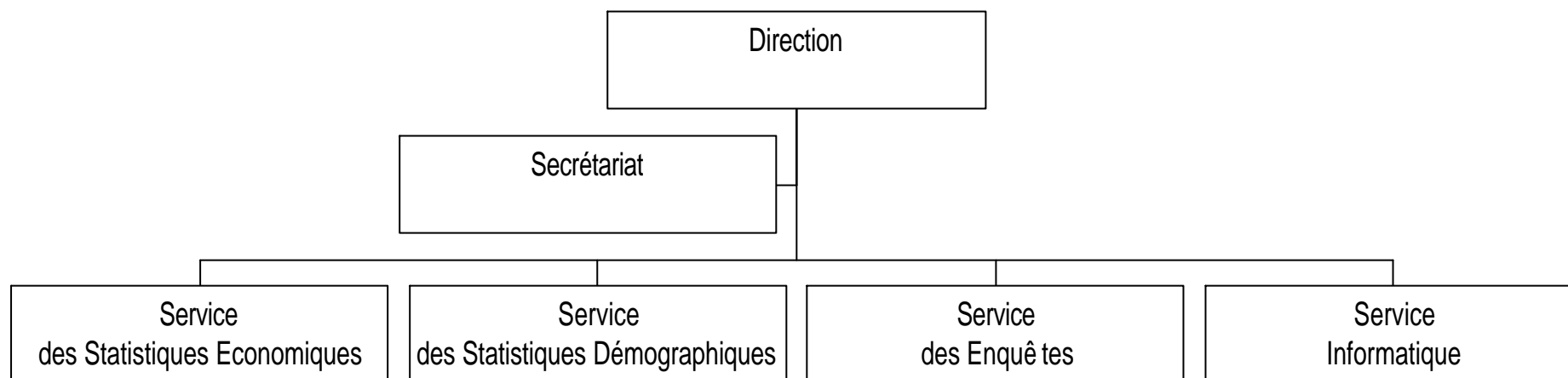
10 bureaux	Pas de salle de réunion
Salle informatique de 12 micros	Pas de centre de documentation
Moyens de déplacement : nd	
Moyens de communication : pas de ligne téléphonique, pas de télécopieur, pas de courrier électronique	
Moyens informatiques : 1 micro pentium, 4 autres micros et un portable	
Moyens de reprographie : nd	

Crédits de fonctionnement 1996 Direction de la Statistique : nd

**Les publications**

Publications infra-annuelles	Publications annuelles	Autres publications des dix dernières années
Indice des prix à la consommation (mensuel) Statistiques du commerce extérieur (trimestriel)		

**Tableau 37 : ORGANIGRAMME DE LA DIRECTION DE LA STATISTIQUE DES COMORES**



**Tableau 38 : LES INTERVENANTS AUTRES QUE LA DIRECTION DE LA  
STATISTIQUE  
DANS LE SYSTEME STATISTIQUE DES COMORES**

<b>Intitulé</b>	<b>Sigle</b>	<b>Principaux domaines statistiques</b>
Banque Centrale		Statistiques monétaires et économiques
Direction Générale des Douanes		Statistiques du commerce extérieur
Ministère de l'Education Nationale		Statistiques scolaires
Ministère de la Santé		Statistiques sanitaires

## Tableau 39 : PUBLICATIONS COMORES

### Liste des publications permanentes infra-annuelles

<b>Intitulé</b>	<b>Organisme statistique responsable</b>	<b>Domaine statistique</b>	<b>Période couverte</b>
Indice de prix à la consommation	Direction de la Statistique	Indice de prix	Mois
Statistique du commerce extérieur	Direction de la Statistique	Commerce extérieur	Trimestre



**Tableau 40 : PRESENTATION SYNTHETIQUE DE L'INS DE COTE D'IVOIRE**

**INSTITUT NATIONAL DE LA STATISTIQUE**

**INS - COTE D'IVOIRE**

Adresse : 01 BP V55 Abidjan 01	Tél : (225) 21 35 56 ; 22 04 55	Télécopie : (225) 21 44 01
Horaires de travail : 07h30 - 12h00 ; 14h30 - 18h00		

Statut : société d'état	Tutelle : Ministère chargé du Plan et du Développement Industriel
Existence d'une loi fondamentale du système statistique datée du 07/06/1951	
L'INS est membre du Comité National de la Statistique et de la Normalisation comptable (CNSNC)	

Dix antennes régionales

**Moyens humains, matériels et financiers**

395 agents dont	246 titulaires	137 non titulaires	3 experts non nationaux	9 cadres nationaux hors budget	
246 agents titulaires dont	3 ISE	29 ITS	6 démographes	19 autres cadres A	189 autres salariés

167 bureaux	Salle de réunion de 30 places
Pas de salle informatique	Centre de documentation
Moyens de déplacement : 39 véhicules de l'INS, 19 véhicules de projets, 499 motocyclettes	
Moyens de communication : 51 lignes téléphoniques, 3 télécopieurs, un courrier électronique	
Moyens informatiques : 5 micros pentium, 80 autres micros et 3 portables	
Moyens de reprographie : 3 photocopieurs d'une capacité mensuelle totale de 90000 photocopies	

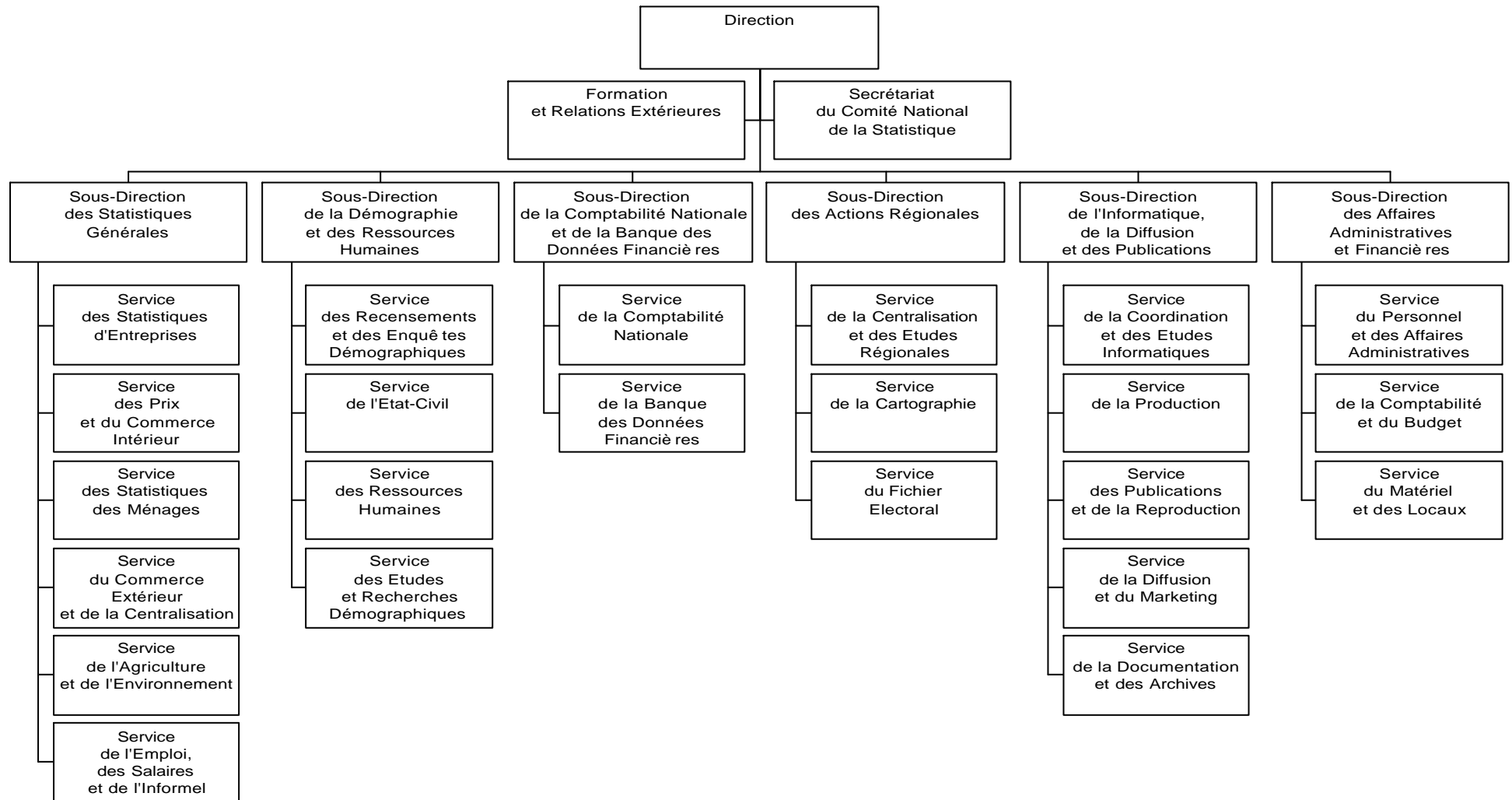
Budget INS 1996 : 1802,8 millions FCFA

**Les publications**

Publications infra-annuelles	Publications annuelles	Autres publications des dix dernières années
------------------------------	------------------------	--

<p>Enquête sur l'activité industrielle (trimestriel)</p> <p>Indice des prix à la consommation (mensuel)</p> <p>Tableau de bord du commerce extérieur (mensuel)</p>	<p>Annuaire de la production animale</p> <p>Annuaire du commerce extérieur</p> <p>Les comptes de la Nation</p>	<p>Abidjan la cosmopolite (1994)</p> <p>Aspects socio-économiques des migrations Burkinabè vers la Côte d'Ivoire (1994)</p> <p>Ciblage des malnutrits à l'aide de données anthropométriques à Abidjan (1994)</p> <p>Dimensions sociales de l'ajustement structurel (1995)</p> <p>Enquête démographique et de santé (1994)</p> <p>Mémento chiffré de la Côte d'Ivoire (1985/1995)</p> <p>Recensement Général de la Population (1988)</p> <p>Résultats définitifs de l'enquête prioritaire (1994)</p>
--	--	---

**Tableau 41 : ORGANIGRAMME DE L'INS DE COTE D'IVOIRE**



**Tableau 42 : LES INTERVENANTS AUTRES QUE L'INS  
DANS LE SYSTEME STATISTIQUE DE COTE D'IVOIRE**

<b>Intitulé</b>	<b>Sigle</b>	<b>Principaux domaines statistiques</b>
Agence Nationale pour l'Aviation Maritime	ANAM	Fret
Agence d'Etudes pour la Promotion de l'Emploi	AGEPE	Emploi
Banque Centrale des Etats de l'Afrique de l'Ouest	BCEAO	Balance des paiements
Bureau National d'Etudes Techniques et de Développement (ex DCGTX)	BNETD	
Caisse Nationale pour la Prévoyance Sociale	CNPS	Prévoyance sociale
Direction de la Conjoncture et de la Prévision économique	DCPE	Finances publiques, conjoncture, modélisation
Direction Générale des Douanes		Commerce extérieur
Ministère de l'Agriculture et des Ressources Animales		Statistiques de l'agriculture, de la production animale et des eaux et forêts
Ministère de l'Education Nationale et Formation de Base		Statistiques de l'éducation (primaire et secondaire)
Ministère de l'Enseignement Technique et Formation Professionnelle		Statistiques de l'enseignement technique
Ministère de la Construction et Urbanisme		
Ministère de la Recherche Scientifique, de l'Enseignement Supérieur et de l'Innovation Technologique		Statistiques de l'enseignement supérieur
Ministère de la Santé		Santé
Ministère du Commerce		Commerce intérieur
Ministère du Logement, du Cadre de vie et de l'Environnement		Logement, habitat, environnement
Ministère de l'Emploi, de la Fonction Publique et de la Prévoyance Sociale		Emploi, fonction publique
Ministère de l'Équipement, des Transports et des Télécommunications		Transports terrestres
Office d'aide à la Commercialisation des Produits vivriers	OCPV	Commerce vivrier (prix)
Office Ivoirien pour le Tourisme et l'Hôtellerie	OITH	Tourisme

**Tableau 43 : PUBLICATIONS COTE D'IVOIRE**

**Liste des publications permanentes infra-annuelles**

Intitulé	Organisme statistique responsable	Domaine statistique	Période couverte
Enquête sur activité industrielle	INS	Entreprise	Trimestre
Indice des prix à la consommation	INS	Condition de vie des ménages	Mois
Tableau de bord	INS	Commerce extérieur	Mois

**Liste des autres publications permanentes**

Intitulé	Organisme statistique responsable	Date dernière publication	Domaine statistique	Période couverte
Annuaire de la production animale	INS	12 / 1995	Elevage	
Annuaire du Commerce Extérieur	INS	08 / 1995	Commerce extérieur	
Les comptes de la nation	INS		Comptes nationaux	

**Liste des publications non permanentes des dix dernières années**

Intitulé	Organisme statistique responsable	Date publication	Domaine statistique	Période couverte
Abidjan la cosmopolite	INS	11 / 1994	Démographie	
Aspects socio-économiques des migrations Burkinabé vers la C.I.	INS	05 / 1994	Démographie	
Cadre pour le développement des statistiques de l'environnement	INS	08 / 1995	Statistiques générales	
Ciblage des malnutrits à l'aide de données anthropométriques à Abidjan	INS	05 / 1994	Statistiques générales	
Dimensions sociales de l'ajustement structurel	INS	08 / 1995	Statistiques générales	
Enquête démographique et de santé 1994 (rapport de synthèse)	INS	12 / 1995	Démographie	
Enquête démographique et de santé 94	INS	12 / 1995	Démographie	

Mémento chiffré de la Côte d'Ivoire	INS	12 / 1993	Statistiques générales	
Recensement général de la population et de l'habitat	INS		Démographie	
Résultats définitifs de l'enquête prioritaire	INS	05 / 1994	Statistiques générales	

**Tableau 44 : PRESENTATION SYNTHETIQUE DE L'INS DU GABON**

**DIRECTION GENERALE DE LA STATISTIQUE ET DES ETUDES ECONOMIQUES**

**DGSEE - GABON**

Adresse : BP 2119 Libreville | Tél : (241) 76 06 71 ; 72 13 69  
Horaires de travail : 07h30 - 12h00 ; 14h30 - 18h00

Statut : administration centrale | Tutelle : Ministère de la Planification  
Existence d'une loi fondamentale du système statistique datée du 06/04/1971

**Moyens humains, matériels et financiers**

105 agents dont 104 titulaires 1 expert non national  
104 agents titulaires dont 11 ITS 6 démographes 14 autres cadres A 73 autres salariés

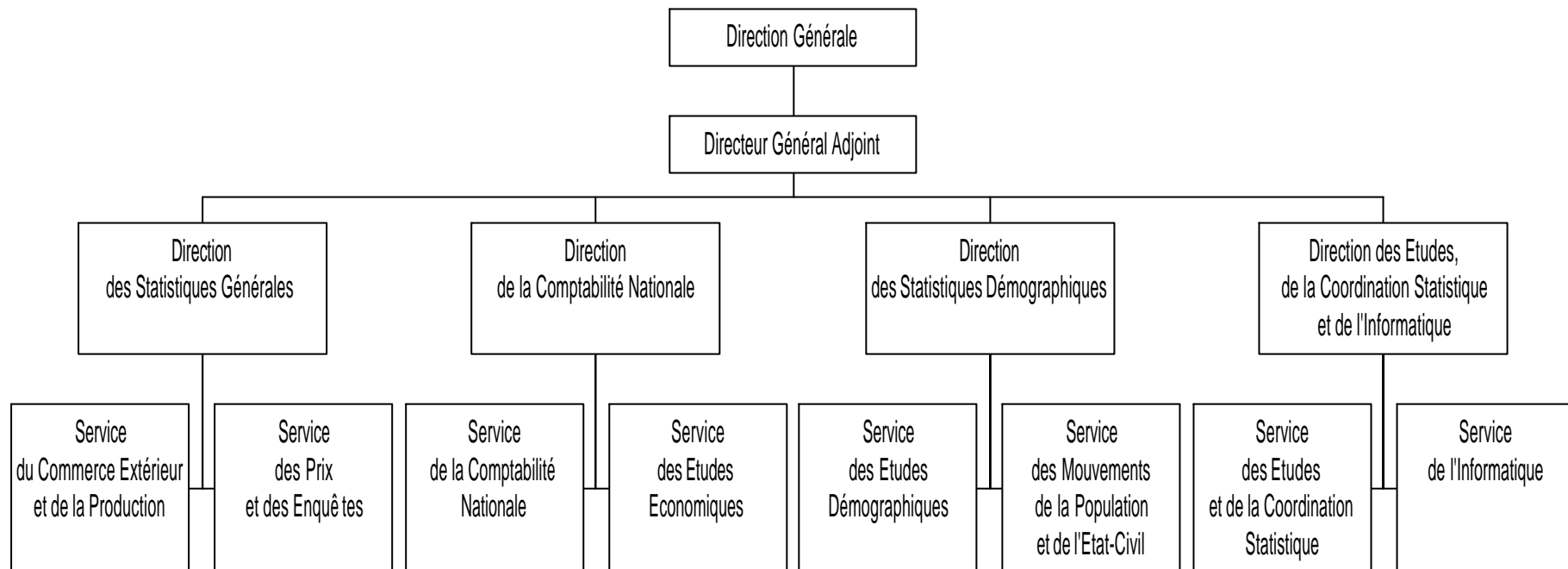
72 bureaux | Salle de réunion de 60 places  
Salle informatique avec 39 micros | Centre de documentation avec 5969 documents  
Moyens de déplacement : 5 véhicules de l'INS, 5 véhicules de projets  
Moyens de communication : 2 lignes téléphoniques, pas de télécopieur, pas de courrier électronique  
Moyens informatiques : 8 micros pentium et 18 autres micros  
Moyens de reprographie : 6 photocopieurs d'une capacité mensuelle totale de 13700 photocopies

Crédits de fonctionnement 1996 DGSEE : 22,7 millions FCFA

**Les publications**

Publications infra-annuelles	Publications annuelles	Autres publications des dix dernières années
Indice des prix à la consommation des ménages Bulletin mensuel de statistique	Comptes de la Nation Tendances de l'Economie Annuaire statistique	Résultats du Recensement Général de la Population et de l'Habitat (1992) Surveillance des progrès réalisés vers la santé : enquête ménages (1991) Résultats de l'Enquête Budget Consommation (1995/1996) La filière bois (1992)

Tableau 45 : ORGANIGRAMME DE LA DGSEE du GABON



**Tableau 46 : LES INTERVENANTS AUTRES QUE LA DGSEE  
DANS LE SYSTEME STATISTIQUE DU GABON**

<b>Intitulé</b>	<b>Sigle</b>	<b>Principaux domaines statistiques</b>
Aéroport de Libreville	ADL	Statistiques sur le transport aérien
Banque des Etats de l'Afrique Centrale	BEAC	Statistiques monétaires, balance des paiements
Direction de l'Exploitation du Ministère des Mines et des Hydrocarbures	DE	Statistiques pétrolières
Direction des Industries du Bois	DIB	Statistiques sur le bois
Direction Générale de l'Economie	DGE	Enquête de conjoncture, statistiques sectorielles, modélisation
Direction Générale des Douanes	DGD	Statistiques du commerce extérieur
Office des Chemins de fer Transgabonais	OCTRA	Statistiques des transports ferroviaires
Office des Ports et Rades du Gabon	OPRAG	Statistiques portuaires
Office National de l'Emploi	ONE	Statistiques de l'emploi
Programme des Nations-Unies pour le Développement	PNUD	Statistiques sociales et économiques
Projet Forêt et Environnement	PFE	Statistiques forestières
Service des Statistiques Agricoles du Ministère de l'Agriculture		Statistiques agricoles
Service des Statistiques Sanitaires du Ministère de la Santé	SSS	Statistiques sanitaires
Service statistique de la pêche		Statistiques de la pêche
Services des Statistiques Scolaires et Universitaires du Ministère de l'Education Nationale et de l'Enseignement Supérieur		Statistiques scolaires et universitaires
Société d'Energie et d'Eau du Gabon	SEEG	Statistiques d'eau et d'électricité
Société d'Exploitation du Port à Bois du Gabon	SEPBG	Statistiques d'embarquement de bois
Société Nationale des Bois du Gabon	SNBG	Statistiques d'achats de bois, statistiques d'exportation de bois
Trésorerie Générale	TG	Recettes et dépenses de l'Etat



**Tableau 47 : PUBLICATIONS GABON**

**Liste des publications permanentes infra-annuelles**

Intitulé	Organisme statistique responsable	Domaine Statistique	Période couverte
Bulletin mensuel de la statistique	DGSEE	Statistiques Economiques et Financières	Mois
Indice des prix à la consommation (Flash-Conjoncture)	DGSEE	Indice des prix	Mois

**Liste des autres publications permanentes**

Intitulé	Organisme statistique responsable	Date dernière publication	Domaine statistique	Période couverte
Annuaire statistique	DGSEE		Statistiques générales	Année
Annuaire statistique de l'éducation	SSE / MEN	1996	Education	1995/1996
Annuaire statistique de la santé	SSS / MSPP	1996	Santé	1995
Annuaire statistique du commerce extérieur	Ministère des Finances	1996	Commerce extérieur	1995
Comptes de la Nation	DGSEE	1994	Comptes économiques	Année
Etat des exportations	DGD	1996	Exportations	Année
Etat des importations	DGD	1996	Importations	Année
Rapport de la coopération internationale	PNUD	1996	Aide internationale	Année
Tableau de bord de l'économie	DGE	1996	Economie et finances	Année
Tendances de l'Economie	DGSEE			Année

**Liste des publications non permanentes des dix dernières années**

Intitulé	Organisme statistique responsable	Date publication	Domaine statistique	Période couverte
Enquête Gabon 2025	Ministère de la Planification	1994	Démographie	1993/1994
La filière bois	DGSEE			1992
Résultats de l'Enquête Budget Consommation	DGSEE	1996	Conditions de vie	1994/1995

Résultats du Recensement Général de la Population et de l'Habitat	DGSEE	1993	Démographie	1992
Surveillance des progrès réalisés vers la santé : enquête ménages	DGSEE		Statistiques sanitaires	1991

**Tableau 48 : PRESENTATION SYNTHETIQUE DE L'INS DE GUINEE EQUATORIALE**

**DIRECTION GENERALE DE LA STATISTIQUE**

**DGS - GUINEE EQUATORIALE**

Adresse : AC 607 Malabo    Tél : (240) 9 28 84 ; 9 25 41 ; 9 29 26    Fax : (240) 9 33 52 ; 9 29 35  
Horaires de travail :

Statut : administration centrale    Tutelle : Ministère du Plan et du Développement Economique

**Moyens humains, matériels et financiers**

23 agents dont	19 titulaires	3 non titulaires	1 expert non national	
19 agents titulaires dont	1 ITS	1 démographe	1 autre cadre A	16 autres salariés

12 bureaux	Salle de réunion de 10 places
Salle informatique de 7 micros	Centre de documentation avec 99 documents
Moyens de déplacement : 1 véhicule de projet	
Moyens de communication : 3 lignes téléphoniques, 2 télécopieurs, pas de courrier électronique	
Moyens informatiques : 1 micro pentium, 7 autres micros et un portable	
Moyens de reprographie : 1 photocopieur	

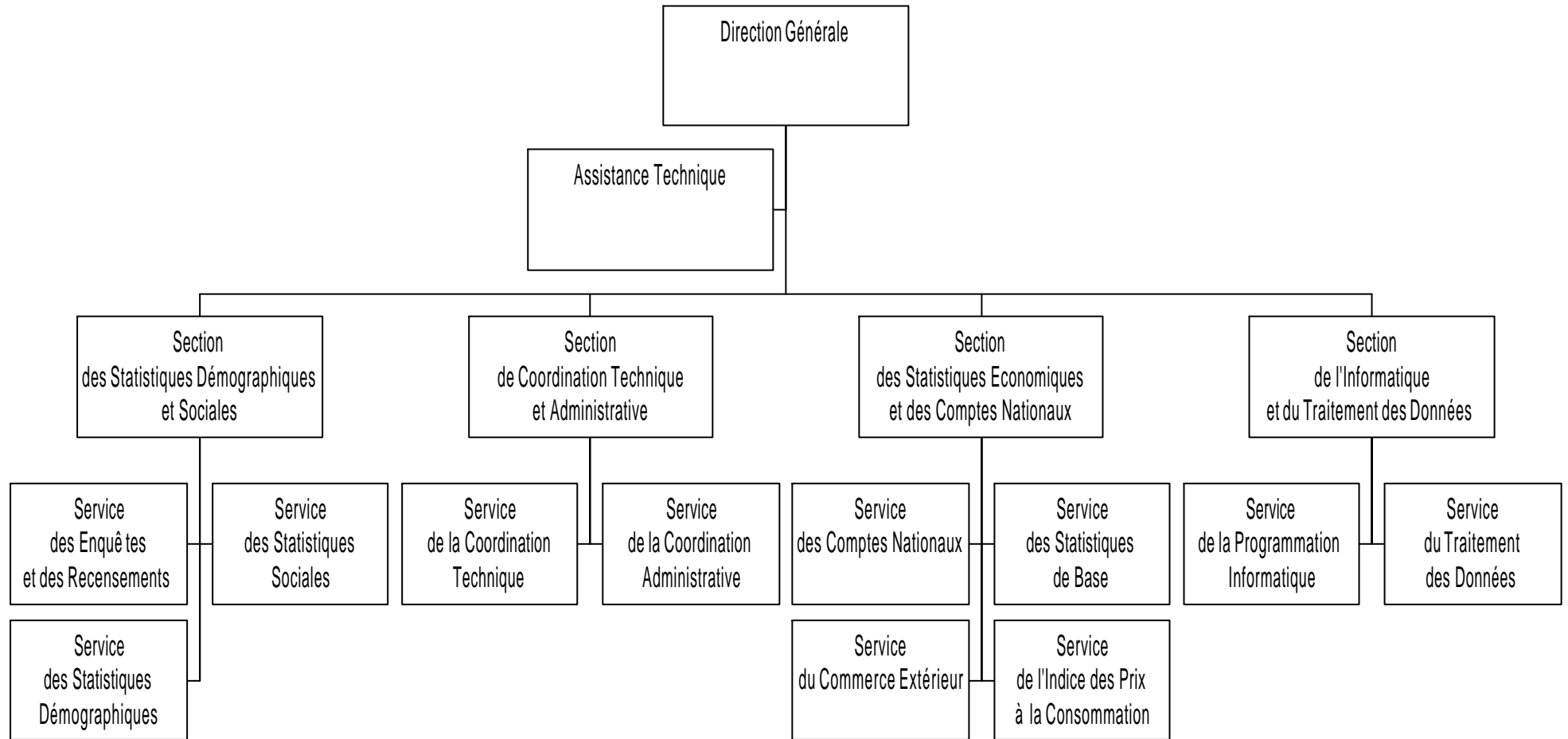
Budget DGS 1996 : 2,9 millions FCFA

**Les publications de la DGS**

Publications infra-annuelles	Publications annuelles	Autres publications des dix dernières années
Indice des prix à la consommation	Comptes de la Nation Commerce extérieur Annuaire statistique Guinée en Chiffres	Indicateurs démographiques (Recensement de la population)



**Tableau 49 : ORGANIGRAMME DE LA DIRECTION GENERALE DE LA STATISTIQUE DE GUINEE EQUATORIALE**



**Tableau 50 : LES INTERVENANTS AUTRES QUE LA DGS  
DANS LE SYSTEME STATISTIQUE DE GUINEE EQUATORIALE**

<b>Intitulé</b>	<b>Sigle</b>	<b>Principaux domaines statistiques</b>
Banque des Etats de l'Afrique Centrale	BEAC	Statistiques monétaires, Balance des paiements, Indice des prix à la consommation
Direction Générale de la Planification	DGP	Conjoncture économique
Ministère de l'Agriculture	MINAGRI	Statistiques agricoles
Ministère de l'Education et des Sciences	MINEDUC	Statistiques scolaires
Ministère des Finances	MINIECO	Finances publiques
Ministère des Forêts et de la Pêche	MPF	Production forestière et piscicole
Ministère des Mines	MINAS	Production pétrolière
Ministère de la Santé Publique	MINISAN	Statistiques sanitaires

**Tableau 51 : PUBLICATIONS GUINEE EQUATORIALE**

**Liste des publications permanentes infra-annuelles**

<b>Intitulé</b>	<b>Organisme statistique responsable</b>	<b>Domaine statistique</b>	<b>Période couverte</b>
Indice des prix à la consommation	DGS	Prix	Mois

**Liste des autres publications permanentes**

<b>Intitulé</b>	<b>Organisme statistique responsable</b>	<b>Date dernière publication</b>	<b>Domaine statistique</b>	<b>Période couverte</b>
Annuaire Statistique	DGS		Statistiques courantes	
Commerce Extérieur	DGS		Importations Exportations	
Comptes de la Nation	DGS		Macro-économie	
Etudes et statistiques	BEAC		Balance des paiements	
Finances publiques (TOFE)	Ministère des Finances		Finances publiques	
Guinée en chiffres	DGS		Statistiques courantes	
Système d'informations sanitaires	Ministère de la Santé		Statistiques sanitaires	

**Liste des publications non permanentes des dix dernières années**

<b>Intitulé</b>	<b>Organisme statistique responsable</b>	<b>Date publication</b>	<b>Domaine statistique</b>	<b>Période couverte</b>
Indicateurs démographiques du recensement de la population	DGS		Démographie	

**Tableau 52 : PRESENTATION SYNTHETIQUE DE L'INS DU MALI**

**DIRECTION NATIONALE DE LA STATISTIQUE ET DE L'INFORMATIQUE**

**DNSI - MALI**

Adresse : BP 12 Bamako	Tél : (223) 22 24 55 ; 22 48 73	Télécopie : (223) 22 71 45
Horaires de travail : 07h30 - 16h00		

Statut : administration centrale	Tutelle : Commissariat au Plan
Existence d'une loi fondamentale du système statistique datée du 29/06/1991	
La DNSI est président du Comité de Coordination Statistique	

Neuf antennes régionales

**Moyens humains, matériels et financiers**

59 agents dont	58 titulaires	1 expert non national			
58 agents titulaires dont	2 ISE	8 ITS	8 démographes	2 autres cadres A	38 autres salariés

30 bureaux d'une superficie de 350 m <sup>2</sup>	Salle de réunion de 30 places
Salle informatique avec 40 micros	Centre de documentation avec 1200 documents
Moyens de déplacement : 8 véhicules de l'INS, 4 véhicules de projets, 40 motocyclettes	
Moyens de communication : 5 lignes téléphoniques, 2 télécopieurs, pas de courrier électronique	
Moyens informatiques : 8 micros pentium, 17 autres micros et 4 portables	
Moyens de reprographie : 3 photocopieurs d'une capacité mensuelle totale de 10000 photocopies	

Crédits de fonctionnement 1996 DNSI : nd

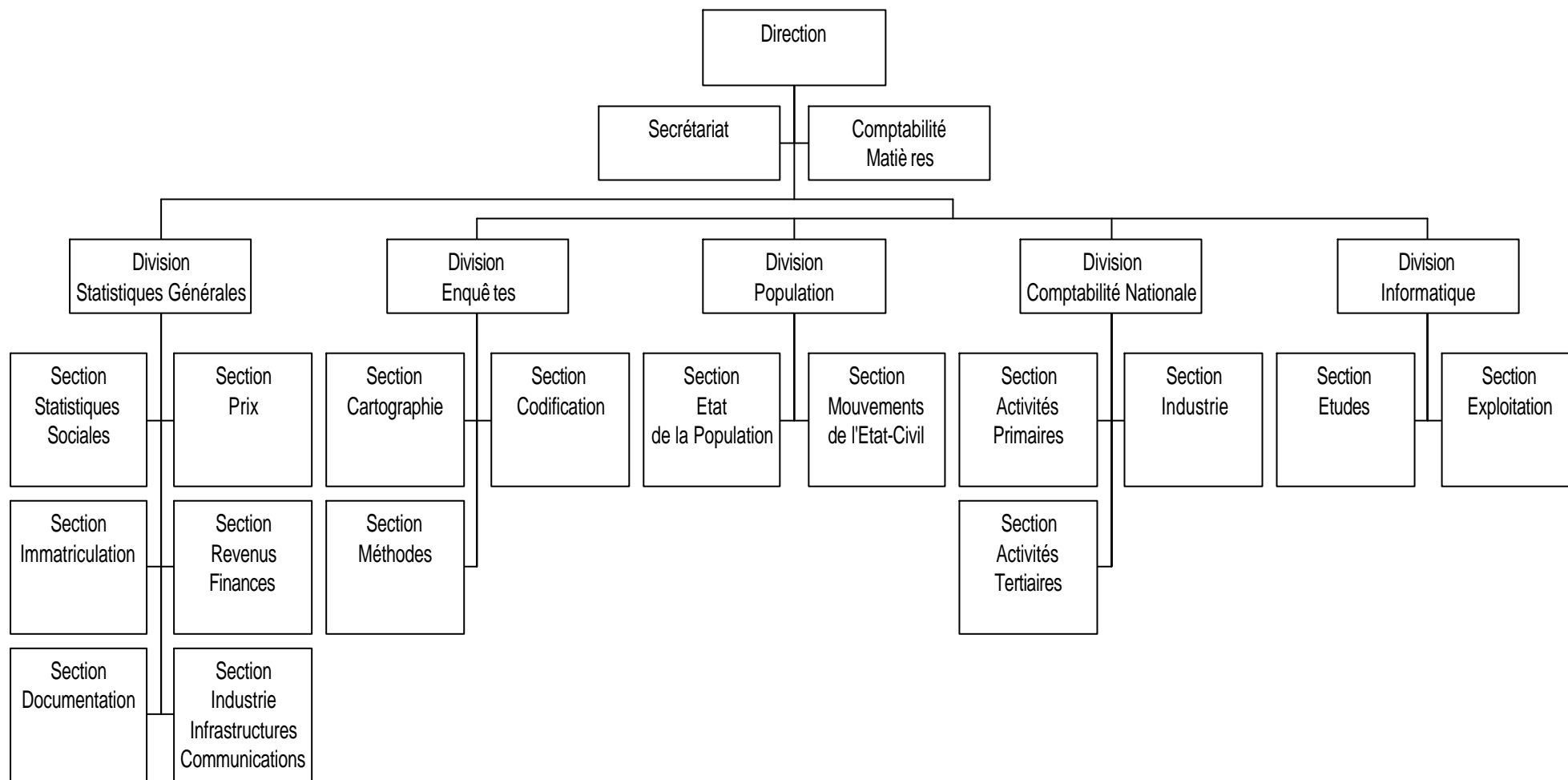
**Les publications**

Publications infra-annuelles	Publications annuelles	Autres publications des dix dernières années
------------------------------	------------------------	--

<p>Bulletin « Prix » (mensuel)  Bulletin mensuel de statistique (mensuel)  Eléments de conjoncture (trimestriel)</p>	<p>Annuaire statistique  Comptes économiques  Flash informations statistiques  Rapport de l'enquête agricole de conjoncture  Statistiques du commerce extérieur  Bulletin sur la situation des femmes et des enfants  Tableau de bord économique et financier  Rapport annuel de l'agriculture</p>	<p>Recensement Général de la Population (1987)  Perspectives de la population 1987 / 2022  Enquête Budget Consommation 1988/1989  Enquête sur le secteur informel (1989)  Résultats de l'EMCES (1994)  Enquête migration et urbanisation (1993)  Enquête consommation céréalière en milieu rural (1991)  Enquête Démographique et de Santé (1995)  Recensement du cheptel (1991)  Profil de pauvreté au Mali  Enquête budget consommation (1994)  Enquête nationale sur les activités économiques des ménages (1994)</p>
--	--	--



Tableau 53 : ORGANIGRAMME DE LA DNSI DU MALI



**Tableau 54 : LES INTERVENANTS AUTRES QUE LA DNSI  
DANS LE SYSTEME STATISTIQUE DU MALI**

<b>Intitulé</b>	<b>Sigle</b>	<b>Principaux domaines statistiques</b>
Banque Centrale de l'Afrique de l'Ouest	BCEAO	Statistiques financières
Cellule de Planification et de Statistiques Ministère de la Santé	CPS / MSSPA	Statistiques sanitaires
Cellule de Planification et de Statistiques Ministère de l'Education de Base	CPS / MED	Statistiques scolaires
Cellule de Planification et de Statistiques Ministère des Mines, de l'Hydraulique et de l'Energie	CPS / MMHE	Statistiques industrielles
Cellule de Planification et de Statistiques Ministère des Transports	CPS / MT	Statistiques des transports
Cellule de Planification et de Statistiques Ministère du Développement Rural	CPS / MDR	Statistiques agricoles
Direction Générale des Douanes	DGD	Statistiques douanières
Office des Produits Agricoles du Mali Système d'information du marché céréalier	OPAM SIM	Statistiques des prix des produits céréaliers, productions agricoles, flux frontaliers, etc..
Office National de la Main d'Oeuvre et de l'Emploi	ONMOE	Statistiques de l'emploi

**Tableau 55 : PUBLICATIONS MALI**

**Liste des publications permanentes infra-annuelles**

<b>Intitulé</b>	<b>Organisme statistique responsable</b>	<b>Domaine statistique</b>	<b>Période couverte</b>
Bulletin « prix »	DNSI	Prix	Mois
Bulletin mensuel de Statistique	DNSI	Statistiques courantes	Mois
Eléments de Conjoncture Trimestrielle	DNSI	Suivi conjoncture	Trimestre

**Liste des autres publications permanentes**

<b>Intitulé</b>	<b>Organisme statistique responsable</b>	<b>Date dernière publication</b>	<b>Domaine statistique</b>	<b>Période couverte</b>
Annuaire Statistique du Mali	DNSI	06 / 1996	Statistiques courantes	1994
Comptes Economiques du Mali (résultats provisoires)	DNSI	12 / 1994	Macro-économie	1992-1994
Flash Informations Statistiques (FIS)	DNSI	05 / 1995	Statistiques Courantes	1994
Rapport de l'Enquête Agricole de Conjoncture (EAC)	DNSI			1995
Statistiques du Commerce Extérieur	DNSI			
Bulletin sur la situation des femmes et des enfants	DNSI			
Tableau de bord économique et financier	DNSI			
Rapport annuel de l'agriculture	DNSI			
Rapport annuel sur l'élevage	DNE			
Annuaire statistiques régionaux	DRPS			
Rapport annuel sur l'éducation	CPS/EDUCATION			
Rapport annuel sur la santé	CPS/SANTE			
Rapport annuel des eaux et forêts	DNEF			

## Liste des publications non permanentes des dix dernières années

Intitulé	Organisme statistique responsable	Date publication	Domaine statistique	Période couverte
RGPH 1987 Résultats bruts	DNSI		Démographie	
RGPH 1987 Analyse	DNSI		Démographie	
Perspectives de la population 1987 - 2022	DNSI		Démographie	
Perspectives de la population par cercle et arrondissement 1993-1997	DNSI		Démographie	
EBC 1988/89 Résultats bruts	DNSI		Conditions de vie des ménages	
EBC 1988/89 Analyses	DNSI		Conditions de vie des ménages	
ESI 1989 Résultats bruts	DNSI		Secteur informel	
ESI 1989 Analyses	DNSI		Secteur informel	
EMCES 1994	DNSI			
Enquête migration et urbanisation 1993	DNSI			
Enquête consommation céréalière en milieu rural	DNSI	10 / 1991	Conditions de vie des ménages	
EDS 1987 Rapport préliminaire et définitif	CERPOD		Démographie / Santé	
EDS 1995 Rapport préliminaire	CPS/Santé et DNSI		Démographie / Santé	
Rapport sur le recensement industriel 1989	DNI		Entreprises	
Rapport sur le recensement du cheptel 1991	DNE / OMBEVI / DNSI		Elevage	
Enquête sur l'habitat urbain	DNUC			
Rapport sur le bilan diagnostic du DHD	DNSI			
Profil de pauvreté au Mali	DNSI			
Bulletin sur le suivi des indicateurs de la situation des enfants et des femmes	DNSI	11 / 1994	Suivi d'indicateurs	
Enquête budget consommation	DNSI	04 / 1994	Conditions de vie des ménages	
Enquête nationale sur les activités économiques des ménages	DNSI	04 / 1994	Conditions de vie des ménages	

Tableau 56 : PRESENTATION SYNTHETIQUE DE L'INS DU NIGER

**DIRECTION DE LA STATISTIQUE ET DES COMPTES NATIONAUX**

**DSCN - NIGER**

Adresse : BP 862 Niamey	Tél : (227) 72 35 60	Télécopie : (227) 72 22 89
Horaires de travail : 07h30 - 12h30 ; 15h30 - 18h30		

Statut : administration centrale	Tutelle : Ministère de l'Economie, des Finances et du Plan
Existence d'une loi fondamentale du système statistique datée du 30/03/1993	
La DSCN est rapporteur du Comité National de la Statistique	

Huit antennes régionales

**Moyens humains, matériels et financiers**

98 agents dont	97 titulaires	1 expert non national			
97 agents titulaires dont	2 ISE	17 ITS	1 démographe	3 autres cadres A	74 autres salariés

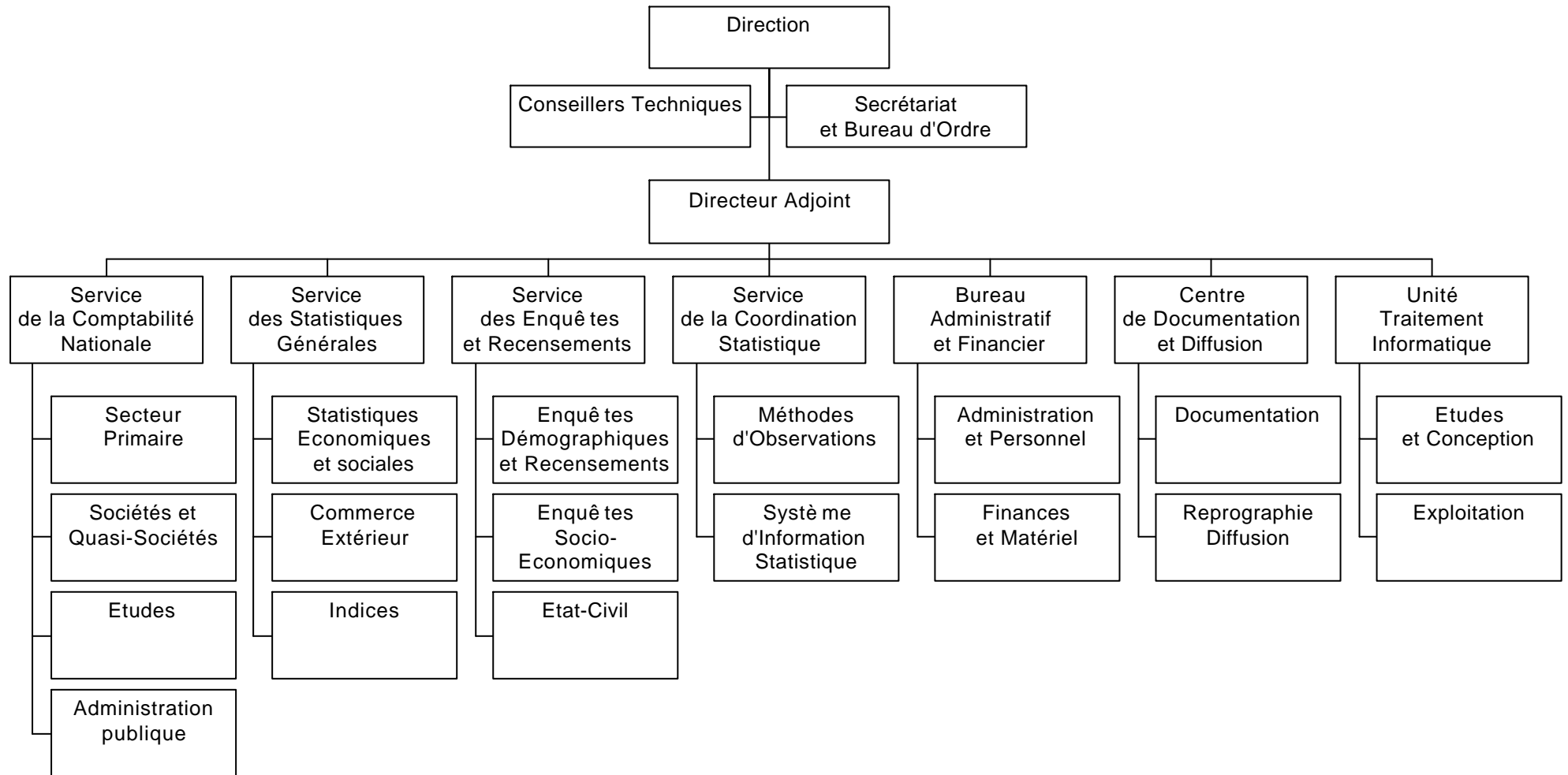
49 bureaux d'une superficie de 917 m <sup>2</sup>	Salle de réunion
Salle informatique	Centre de documentation avec 3000 documents
Moyens de déplacement : 12 véhicules de l'INS, 11 véhicules de projets, 42 motocyclettes	
Moyens de communication : 10 lignes téléphoniques, 1 télécopieur, pas de courrier électronique	
Moyens informatiques : 9 micros pentium, 21 autres micros et 3 portables	
Moyens de reprographie : 3 photocopieurs d'une capacité mensuelle totale de 72000 photocopies	

Crédits de fonctionnement 1996 du budget national : 3 millions FCFA

**Les publications**

Publications infra-annuelles	Publications annuelles	Autres publications des dix dernières années
Indice des prix à la consommation (mensuel)	Annuaire statistique	Annuaire séries longues
Indices de la production industrielle	Comptes nationaux	Enquête Budget Consommation (1989/1992)
	Commerce extérieur	Enquête de conjoncture de l'agriculture et de l'élevage (1993)
		Enquête sur le secteur informel et la petite entreprise (1987)
		Enquête sur les consommations des produits essentiels (1987)
		Résultats du recensement Général de la Population 1988
		Séries longues des comptes nationaux

**Tableau 57: ORGANIGRAMME DE LA DSCN DU NIGER**



**Tableau 58 : LES INTERVENANTS AUTRES QUE LA DSCN  
DANS LE SYSTEME STATISTIQUE DU NIGER**

<b>Intitulé</b>	<b>Sigle</b>	<b>Principaux domaines statistiques</b>
Banque Centrale des Etats de l'Afrique de l'Ouest - BCEAO	BCEAO	Statistiques monétaires et financières - Balance des paiements
Direction de l'Agriculture / service des statistiques agricoles	DA	Statistiques agricoles
Direction de l'Elevage et des Industries Animales	DEIA	Statistiques de l'élevage
Direction de l'Environnement (Unité Technique d'Appui)	UTA/DE	Statistiques de l'environnement
Direction de l'Etat Civil / Ministère de l'Intérieur	DEC	Statistiques de l'état civil
Direction de l'Hôtellerie et du Tourisme	DHT	Statistiques du tourisme et de l'hôtellerie
Direction des Etudes et de la Programmation - DEP - Education	DEP/MEN	Statistiques scolaires
Direction des Transports Terrestres, Maritimes et Fluviaux	DTT/MF	Statistiques du transport
Direction du Système national d'informations sanitaires	D/SNIS	Statistiques sanitaires
Direction Générale des Douanes	DGD	Statistiques douanières
Direction Nationale de la Météorologie	DNM	Données météorologiques
Système d'information sur les marchés céréalières	SIM/OPVN	Flux et prix des produits céréalières
Système d'information sur les marchés de bétail - Elevage	SIM/ER	Prix du bétail

## Tableaux 59 : PUBLICATIONS NIGER

### Liste des publications permanentes infra-annuelles

Intitulé	Organisme statistique responsable	Domaine statistique	Période couverte
Indice des prix à la consommation	DSCN	Prix	Mois
Indices de la production industrielle	DSCN	Production industrielle	Trimestre
Système d'information sur les Marchés	SIM / OPVN	Prix produits vivriers	Mois

### Liste des autres publications permanentes

Intitulé	Organisme statistique responsable	Date dernière publication	Domaine statistique	Période couverte
Annuaire des Statistiques Agricoles	DA		Statistiques agricoles	année
Annuaire des Statistiques Scolaires	DEP / MEN		Statistiques scolaires	année
Annuaire Statistique	DSCN	1996	Tous domaines	année
Comptes Nationaux	DSCN		Comptes nationaux	année
Commerce Extérieur	DSCN		Importations Exportations	année

### Liste des publications non permanentes des dix dernières années

Intitulé	Organisme statistique responsable	Date publication	Domaine statistique	Période couverte
Annuaire séries longues	DSCN	1992	Plusieurs domaines	plusieurs années
Enquête Budget- Consommation	DSCN	1989 1992	Budget consommation	1989 et 1991 / 1992
Enquête de conjoncture de l'agriculture et de l'élevage	DA / DSCN	1993	Agricoles et de l'élevage	1983
Enquêtes sur le secteur informel et la petite entreprise	DSCN	1987	Secteur informel	1987
Enquêtes sur les consommations des produits essentiels	DSCN	1987	Consommation	année



Résultats du RGP (plusieurs volumes)	SCR / DSCN	1990	Démographie	1988
Séries longues des comptes nationaux	DSCN	1994	Comptes nationaux	plusieurs années

**Tableau 60 : PRESENTATION SYNTHETIQUE DE L'INS DU SENEGAL**

**DIRECTION ET DE LA PREVISION ET DE LA STATISTIQUE**

**DPS - SENEGAL**

Adresse : BP 4010 Dakar	Tél : (221) 824 03 01 . 825 33 32	E. Mail : asdily@telecom-plus.sn
Horaires de travail : L. au J. : 07h30 - 16h00 ; V. : 07h30 - 13h00 ; 15h00 - 17h00		

Statut : administration centrale	Tutelle : Ministère de l'Economie, des Finances et du Plan
----------------------------------	--

**Moyens humains, matériels et financiers**

101 agents dont	98 titulaires	3 cadres nationaux hors budget			
98 agents titulaires dont	4 ISE	53 ITS	5 démographes	4 autres cadres A	32 autres salariés

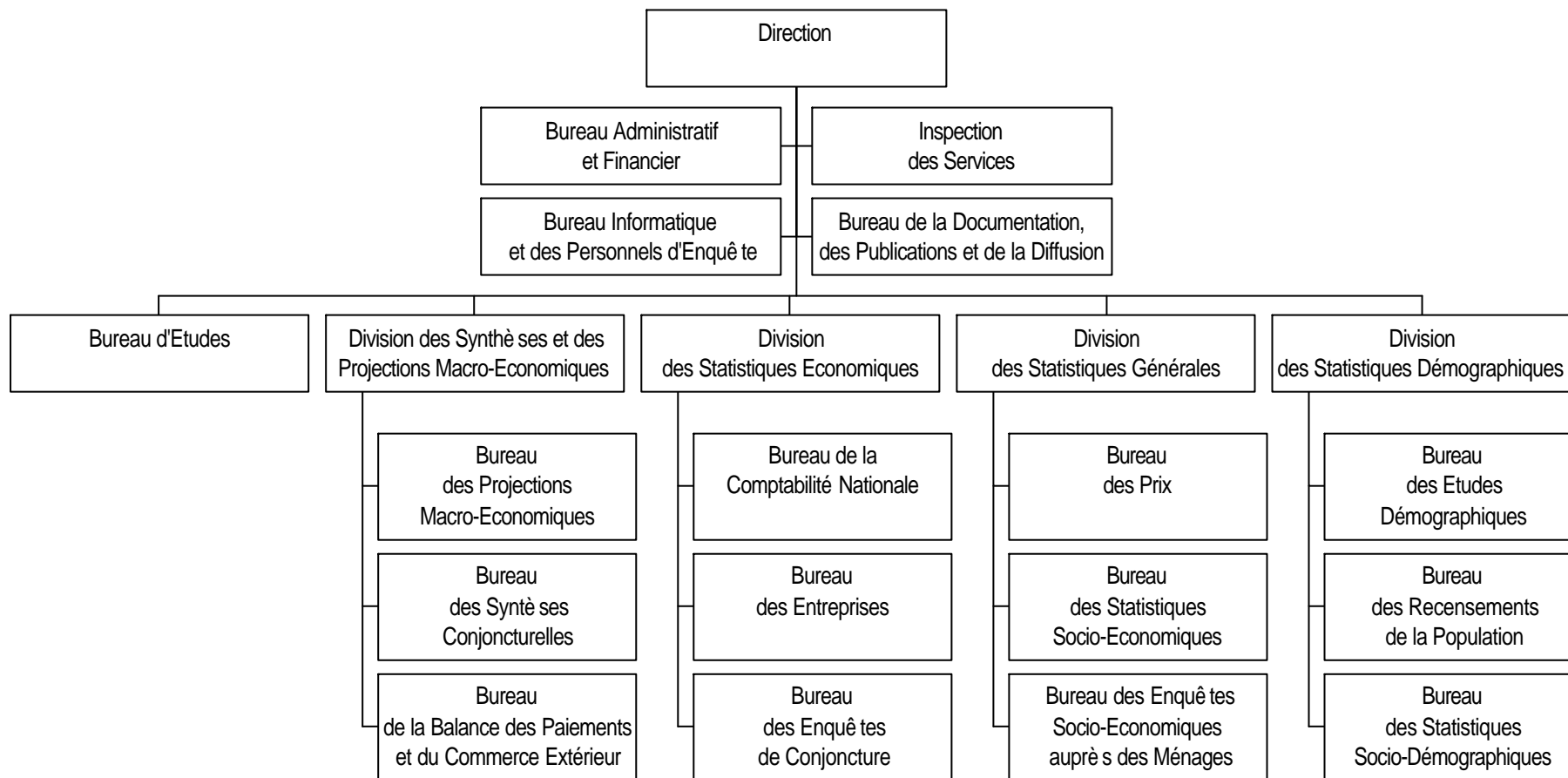
48 bureaux	Salle de réunion de 60 places
Salle informatique de 60 micros	Centre de documentation avec 500 documents
Moyens de déplacement : 8 véhicules de la DPS, 16 véhicules de projets et 5 motocyclettes	
Moyens de communication : 7 lignes téléphoniques, pas de télécopieur, un courrier électronique	
Moyens informatiques : pas de micros pentium, 28 autres micros et 2 portables	
Moyens de reprographie : 6 photocopieurs	

Crédits de fonctionnement 1996 DPS : 16,3 millions FCFA
---

**Les publications**

Publications infra-annuelles	Publications annuelles	Autres publications des dix dernières années
Bulletin économique statistique (bimestriel)	Analyse du commerce extérieur	Enquête démographique et de santé II (1994)
Indice des prix à la consommation (mensuel)	Comptes économiques	Enquête emploi, sous-emploi et chômage en milieu urbain (1991)
Indice de la production industrielle (trimestriel)	Indice des prix à la consommation	Enquête sur la planification familiale en milieu urbain (1994)
Tableau de bord de l'économie sénégalaise (mensuel)	Situation économique	Enquête sur les priorités (1993)
Rapport sur les perspectives économiques (semestriel)	Situations économiques régionales	Population du Sénégal (1994)
	Tableau de bord de la situation sociale	Résultats du Recensement Général de la Population et de l'Habitat de 1988

**Tableau 61 : ORGANIGRAMME DE LA DPS DU SENEGAL**



**Tableau 62 : LES INTERVENANTS AUTRES QUE LA DPS  
DANS LE SYSTEME STATISTIQUE DU SENEGAL**

<b>Intitulé</b>	<b>Sigle</b>	<b>Principaux domaines statistiques</b>
Commissariat à la Sécurité Alimentaire	CSA	Prix des céréales, quantités échangées sur les marchés suivis
Direction de l'Agriculture / Division des statistiques agricoles	DA/DISA	Productions, emblavures, rendements moyens de production
Direction de l'Elevage	DIREL	Cheptel, productivité, exploitation, prix
Direction de l'Industrie	DI	
Direction de l'Océanographie et des Pêches Maritimes	DOPM	Débarquements, exportations
Direction des Eaux et Forêts et Chasse	DEFC	Production bois, charbon, produits de cueillette, comptes des exploitants
Service des Statistiques du travail	SST	Embauches, conflits du travail

**Tableau 63 : PUBLICATIONS SENEGAL**

**Liste des publications permanentes infra-annuelles**

<b>Intitulé</b>	<b>Organisme statistique responsable</b>	<b>Domaine statistique</b>	<b>Période couverte</b>
Bulletin Economique Statistique	DSG (BSES)	Economie	Bimestre
Bulletin Rapport sur les prix des Marchés de céréales	C.S.A	Prix	Semaine
Indice de la production Industrielle	DSG (BSES)	Economie	Trimestre
Indice de prix à la Consommation	DSG (BSES)	Economie	Mois
Note de conjoncture	DSPME	Economie	Trimestre
Rapport sur les perspectives Economiques	DSPME	Economie	Semestre
Suivi des marchés à bétail	DIREL	Elevage	Mois
Tableau de bord de l'Economie Sénégalaise	DSPME	Economie	Mois

**Liste des autres publications permanentes**

<b>Intitulé</b>	<b>Organisme statistique responsable</b>	<b>Date dernière publication</b>	<b>Domaine statistique</b>	<b>Période couverte</b>
Analyse du Commerce Extérieur	DSPME (BCE)		Economie	Année
Banque de données économiques et financières	DES (CVCI)		Economie	Année
Bilan de la campagne d'exploitation forestière	DEFCCS		Forêt	Année
Comptes Economiques	DES (BCN)		Economie	Année
Effectif / abattage	DIREL		Elevage	Année
Indices des prix à la consommation	DSG (BSES)		Economie	Année
Les résultats de la campagne agricole	DISA	Décembre	Agriculture	Année
Résultats généraux de la pêche maritime	D.O.P.M		Pêche	Année
Situation Economique	DSG(BSES)		Economie	Année
Situation Economique Régionale	Bureaux Régionaux		Démographie économie, social	Année

Tableau de Bord de la Situation Sociale	DPS/DP		Démographie économie, social	Année
---	--------	--	------------------------------------	-------

## Liste des publications non permanentes des dix dernières années

Intitulé	Organisme statistique responsable	Date publication	Domaine statistique	Période couverte
Enquête démographique et de Santé II	DSD	04 / 1994	Démographie	
Enquête Emploi, sous emploi et chômage en milieu urbain	DSD	11 / 1991	Démographie , économie	
Enquête sur la planification familiale milieu urbain	DSD	06 / 1994	Démographie	
Enquête sur les priorités	DSD	02 / 1993	Démographie , économie, social	
Population du Sénégal	DSD	06 / 1994	Démographie	
Résultats provisoires RGPH / 88	DSD	07 / 1989	Démographie , économie, social	1988
RGPH / 88 Rapport National	DSD	06 / 1993	Démographie , économie, social	1988
RGPH / 88 Rapport Régionaux	DSD	09 / 1992	Démographie , économie, social	1988
RGPH / 88 Répertoire des villages	DSD	1990 / 1991	Démographie , économie, social	1988
RGPH / 88 Structure par âge et sexe et projections de 1989 à 2015	DSD	09 / 1992	Démographie	1988
Santé familiale et population Résultats de l'EDS II	DSD	12 / 1995	Démographie	

**Tableau 64 : PRESENTATION SYNTHETIQUE DE L'INS DU TCHAD**

**DIRECTION DE LA STATISTIQUE, DES ETUDES ECONOMIQUES ET DEMOGRAPHIQUES**

**DSEED - TCHAD**

Adresse : BP 453 N'Djaména	Tél : (235) 51 45 49
Horaires de travail : L. au J. :07h00 - 15h30 ; V. :07h00 - 12h00	

Statut : administration centrale	Tutelle : Ministère du Plan et de la Coopération
----------------------------------	--

**Moyens humains, matériels et financiers**

60 agents dont	55 titulaires	2 non titulaires	1 expert non national	2 cadres nationaux hors budget	
55 agents titulaires dont	1 ISE	10 ITS	6 démographes	8 autres cadres A	30 autres salariés

29 bureaux	Salle de réunion de 25 places
Salle informatique de 19 micros	Centre de documentation avec 884 documents
Moyens de déplacement : 11 véhicules de projets et 9 motocyclettes	
Moyens de communication : 2 lignes téléphoniques, pas de télécopieur, pas de courrier électronique	
Moyens informatiques : 2 micros pentium, 14 autres micros et 1 portable	
Moyens de reprographie : 2 photocopieurs	

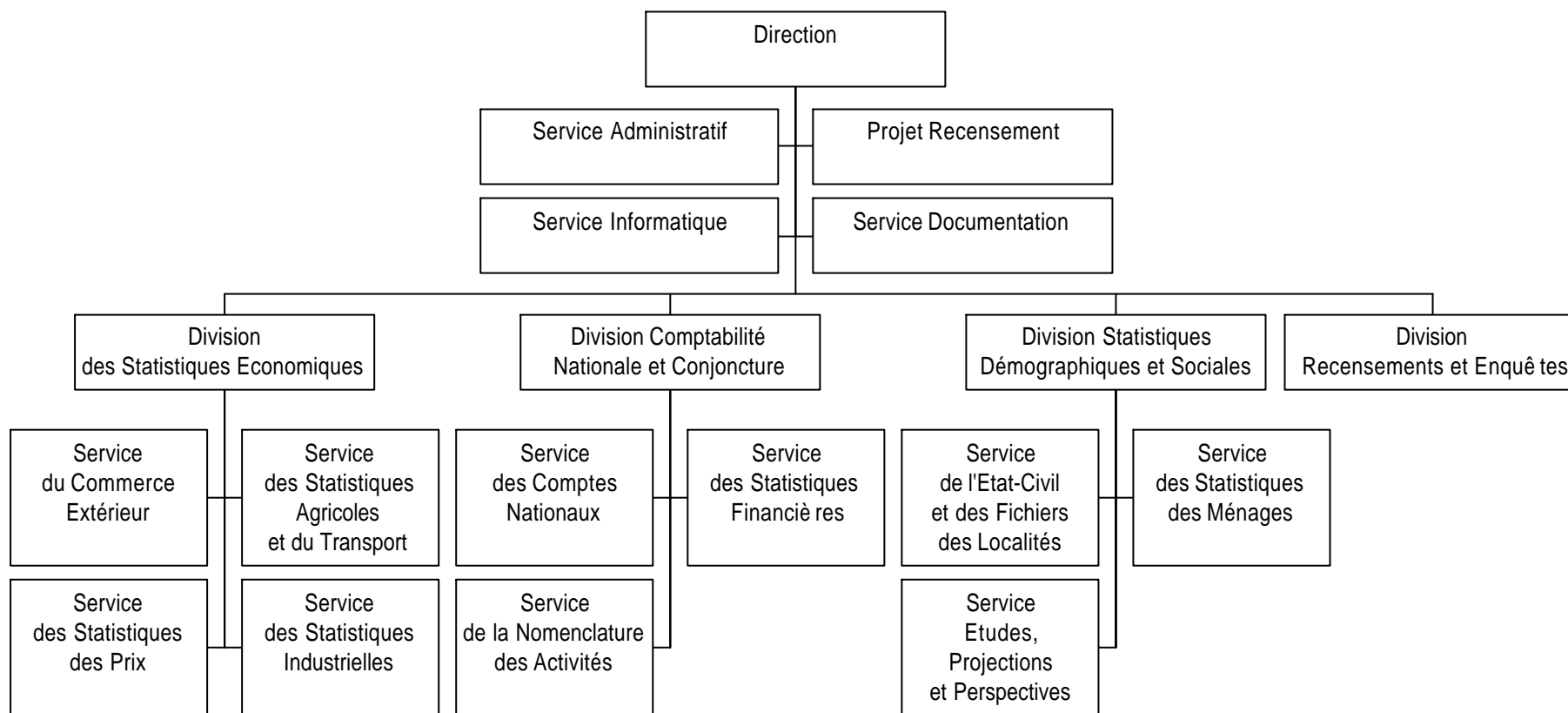
Crédits de fonctionnement 1996 DSEED : 8,6 millions FCFA

**Les publications**

Publications infra-annuelles	Publications annuelles	Autres publications des dix dernières années
Bulletin statistique (trimestriel) Indice des prix à la consommation (mensuel)	Annuaire statistique Comptes économiques	Rapport de synthèse du Recensement de 1993



**Tableau 65 : ORGANIGRAMME DE LA DSEED du TCHAD**



**Tableau 66 : LES INTERVENANTS AUTRES QUE LA DSEED  
DANS LE SYSTEME STATISTIQUE DU TCHAD**

<b>Intitulé</b>	<b>Sigle</b>	<b>Principaux domaines statistiques</b>
Banque des Etats de l'Afrique Centrale	BEAC	Politique monétaire, financière et balance des paiements
Bureau National des Frets	BNF	Suivi des trafics routiers
Caisse Autonome d'Amortissement	CAA	Suivi de la dette publique
Direction des Etudes et Prévisions	DEP	Prévisions économiques
Direction de la Forêt	DF	
Direction de la Pêche et de l'Aquaculture	DPA	Statistiques de pêche
Division des Statistiques Agricoles	DSA	Statistiques agricoles et suivi des marchés céréaliers
Division des Statistiques de l'Elevage	DES	Elevage, production et commercialisation animales
Division du Système d'Information Sanitaire	DSIS	Statistiques sanitaires
Division Informatique et Statistique (TP)	DIS	
Office National de la Promotion de l'Emploi	ONAPE	Statistiques de l'emploi et répertoire des entreprises
Service des Statistiques Scolaires	SSS	Statistiques scolaires

**Tableau 67 : PUBLICATIONS TCHAD**

**Liste des publications permanentes infra-annuelles**

<b>Intitulé</b>	<b>Organisme statistique responsable</b>	<b>Domaine statistique</b>	<b>Période couverte</b>
Bulletin Statistique	DSEED		trimestre

**Liste des autres publications permanentes**

<b>Intitulé</b>	<b>Organisme statistique responsable</b>	<b>Date dernière publication</b>	<b>Domaine statistique</b>	<b>Période couverte</b>
Annuaire des Statistiques Sanitaires	DSIS	03 / 1996	Statistiques sanitaires	1995
Annuaire statistique	DSEED	12 / 1995	Tous domaines	année
Comptes Economiques	DSEED	08 / 1996	Comptabilité nationale	1995/1996
Indicateurs Economiques	BEAC			
Indice des prix à la consommation	DSEED	05 / 1996	Statistique des prix	1994/1995
Rapport annuel statistique de l'Elevage	DES	01 / 1996	Statistiques élevage	1995
Rapport de Campagne	ONDR	10 / 1996	Statistiques agricoles	1995/1996
Statistique de l'emploi	ONAPE	05 / 1995	Statistiques de l'emploi	1994

**Liste des publications non permanentes des dix dernières années**

<b>Intitulé</b>	<b>Organisme statistique responsable</b>	<b>Date publication</b>	<b>Domaine statistique</b>	<b>Période couverte</b>
Rapport de synthèse Recensement 1993	DSEED	12 / 1995	Démographie	1993

**Tableau 68 : PRESENTATION SYNTHETIQUE DE L'INS DU TOGO**

**DIRECTION DE LA STATISTIQUE**

**DS - TOGO**

Adresse : BP 118 Lomé	Tél : (228) 21 62 24 ; 21 22 87
Horaires de travail : 07h00 - 12h00 ; 14h30 - 17h30	

Statut : administration centrale	Tutelle : Ministère du Plan
----------------------------------	-----------------------------

**Moyens humains, matériels et financiers**

95 agents dont	95 titulaires			
95 agents titulaires dont	9 ITS	5 démographes	4 autres cadres A	77 autres salariés

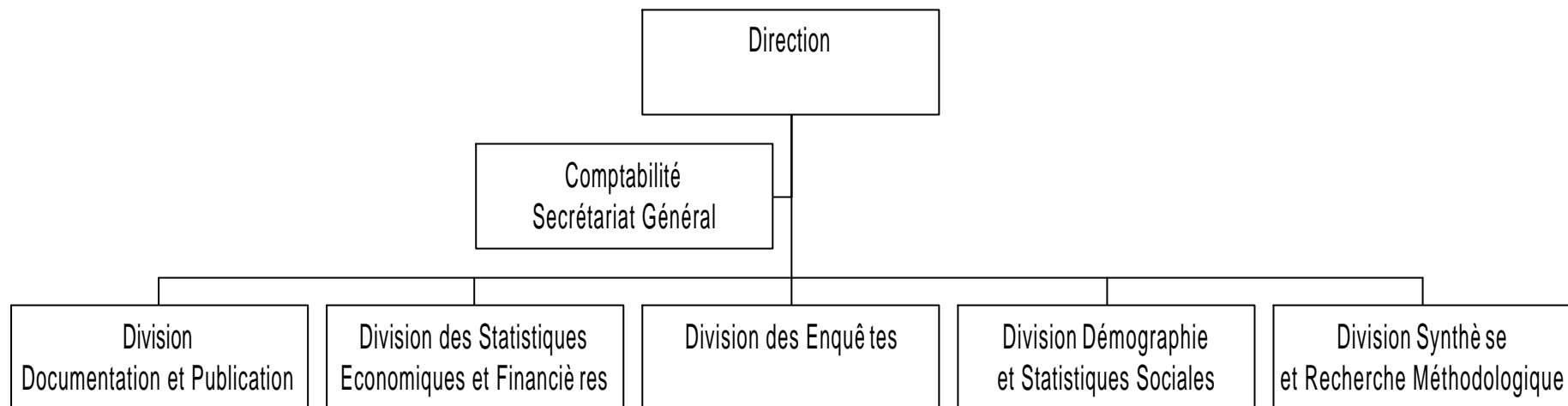
78 bureaux	Salle de réunion de 100 places
Pas de salle informatique	Centre de documentation
Moyens de déplacement : 1 véhicule de la DS, 9 véhicules de projets et 80 motocyclettes	
Moyens de communication : 4 lignes téléphoniques, pas de télécopieur, pas de courrier électronique	
Moyens informatiques : 25 micros pentium et 16 autres micros	
Moyens de reprographie : 1 photocopieur	

Crédits de fonctionnement 1996 DS : 17 millions FCFA
--

**Les publications**

Publications infra-annuelles	Publications annuelles	Autres publications des dix dernières années
	Annuaire statistique du commerce extérieur Annuaire statistique du Togo Comptes Nationaux du Togo Télégramme	Résultats du Recensement Général de la Population de 1981

**Tableau 69 : ORGANIGRAMME DE LA DIRECTION DE LA STATISTIQUE DU TOGO**



**Tableau 70 : LES INTERVENANTS AUTRES QUE LA DIRECTION DE LA  
STATISTIQUE  
DANS LE SYSTEME STATISTIQUE DU TOGO**

<b>Intitulé</b>	<b>Sigle</b>	<b>Principaux domaines statistiques</b>
Direction de la Santé - Division Information Statistiques Etudes et Recherches	DISER	Morbidité, mortalité, indicateurs socio-sanitaires
Direction des Enquêtes et Statistiques Agricoles	DESA	Enquêtes et recensements agricoles
Direction Générale de la Planification de l'Education - Division de Statistiques Scolaire	DGP/DS	Recensement scolaire

**Tableau 71 : PUBLICATIONS TOGO**

**Liste des publications permanentes**

<b>Intitulé</b>	<b>Organisme statistique responsable</b>	<b>Date dernière publication</b>	<b>Domaine statistique</b>	<b>Période couverte</b>
Annuaire Statistique du Commerce Extérieur	DS	1996	Commerce extérieur	1992 - 1995
Annuaire Statistique du Togo	Direction de la Statistique	09 / 1991	Statistiques courantes	1986 - 1987
Comptes Nationaux du Togo	DS	1994	Comptabilité nationale	1987 - 1990
Etat de l'Ecole	DGPE	1996	Indicateurs de l'éducation	1986 - 1996
Statistiques Scolaires	DGPE	1995	Comptabilité nationale	1994 - 1995
Télégramme No. 13	DS	1992	Enquêtes budget consommation	1987 - 1990

**Liste des publications non permanentes des dix dernières années**

<b>Intitulé</b>	<b>Organisme statistique responsable</b>	<b>Date publication</b>	<b>Domaine statistique</b>	<b>Période couverte</b>
Rapport national sur l'Education de base au Togo	DGPE/UNESCO	1995	Analyse des indicateurs	1985 / 1995
Recensement général de la population. Vol. I, II, III	Direction de la statistique	1985	Démographie	1981